

令和3年2月4日

高砂市総合教育会議資料

- ・ 令和3年度教育予算について・・・・・・・・・・・・・・・・・・ 1
- ・ 高砂市公共施設全体最適化計画（案案）について・・・・・・・・・・ 4

高 砂 市

高砂の教育のめざす姿

■基本方針

ふるさと高砂を愛し、思いやりとたくましさ
満ちあふれた人づくり

■めざす人間像

知・徳・体の調和がとれ、自立して、生涯にわたって自らの夢や志の実現に努力する人

自然と伝統・文化を愛し、互いに支え合い、よりよい社会を創ろうとする人

■教育施策の重点テーマ

重点テーマ1 自立的に自己の未来を切り拓く力を育てる学校教育の推進

子どもが「自分のよさ」に気づき、自己肯定感・自己有用感を高め、互いを尊重し認め合いながら、自立的に自己の未来を切り拓く力を育てることができる学校教育を推進します。

重点テーマ2 学びと成長を支える学校・家庭・地域が連携・協力した教育の推進

学校・家庭・地域が連携し、子どもの学びと成長を支えるとともに、教育に関わる大人とともに成長する教育を推進します。

重点テーマ3 豊かな学びを提供し未来につなぐ生涯教育の推進

誰もが生涯にわたって学び続け、多様な経験や交流を通して自己実現できる、豊かな学びを提供します。

また、地域の自然や伝統・文化の保存・活用の一方で、地域活動の活性化に取り組むとともに、健康長寿を支えるスポーツ活動を推進します。

令和3年度教育予算の内容

(単位：千円)

項 目	予算額	内 容
1 自立的に自己の未来を切り拓く力を育てる学校教育の推進		
補充学習推進事業・学生スタディパートナー派遣事業	3,000	地域人材を活用した補充学習推進及び各学校に学生スタディパートナー配置に要する経費
A L T活動事業	49,000	外国語活動のためにA L Tに要する経費
情報教育管理事業	82,000	市内教育ネットワークの管理に要する経費
情報教育推進事業	85,000	小中学校における情報教育推進に要する経費
不登校問題対策推進事業	21,000	不登校児童生徒への対応に要する経費
スクールソーシャルワーカー活動事業	5,000	スクールソーシャルワーカーの配置に要する経費
学校振興事業・教育相談事業	1,000	外国人学校等への負担金・補助金等の経費や教育相談に要する経費
青少年センター運営管理事業	4,000	青少年センターの運営に要する経費
青少年補導委員活動事業	4,000	青少年補導委員協議会の運営に要する経費
小学校体験活動事業（小学校）	23,000	自然学校実施に要する経費
トライやる・ウィーク推進事業（中学校）	4,000	中学生の体験学習に要する経費
教育振興事業・小学校体力運動能力向上事業・中学校学校体育推進事業	36,000	教育課程研究や教師用教科書、教育用消耗品等に要する経費及び体育推進に要する経費
学校給食事業	405,000	小学校・中学校・幼稚園の給食実施に要する経費
学校保健事業	71,000	園児児童生徒の健康増進のための保健事業実施に要する経費及び感染症対策に要する経費
特別支援教育推進事業	54,000	巡回相談、介助員配やスクールアシスタント配置等進に要する経費
加古川養護学校通学事業	11,000	加古川養護学校通学に要する経費
幼稚園運営管理事業・教材備品購入事業・子ども・子育て支援事業	9,000	幼稚園の運営・教材備品購入経費及び生活保護世帯の実費徴収補てんに要する経費
学校教育事務事業・自動車購入事業	3,000	産業医報酬、啓発リーフレット印刷等学校教育事務及び公用車の更新に要する経費
2 学びと成長を支える学校・家庭・地域が連携・協力した教育の推進		
P T A活動事業・婦人活動事業・放課後子どもプラン推進事業	5,000	市連合P T A協議会、市連合婦人会の活動助成及び放課後子ども教室を実施する経費
小中学校運営管理事業・就学事務事業	241,000	小中学校の運営に要する経費及び就学通知など就学事務に要する経費
就学奨励事業	117,000	就学奨励に要する経費
高等学校奨学金支給事業	13,000	高等学校奨学金支給に要する経費
教職員研修事業	1,000	教職員資質向上のための研修に要する経費
教職員健康診断事業	4,000	教職員の健康診断に要する経費
各小学校・中学校補修事業	20,000	小中学校施設の補修工事に要する経費
学校施設建設事業	37,000	学校施設建設に要する経費 令和3年度は曾根小学校、宝殿中学校、鹿島中学校の防水工事
教材備品等購入事業	18,000	学校教育充実のため教材備品購入に要する経費
教育委員会運営事業	4,000	教育委員会を運営するための経費
教育委員会事務局管理事務事業・自動車購入事業	7,000	教育委員会事務局で必要な経費

(単位：千円)

項 目	予算額	内 容
3 豊かな学びを提供し未来につなぐ生涯教育の推進		
図書館運営管理事業	123,000	図書館運営に要する経費
公民館管理運営事業・公民館活動事業	68,000	市内8公民館の運営に要する経費及び公民館主催事業に要する経費
各公民館整備事業	24,000	阿弥陀公民館及び荒井公民館整備に要する経費
青年の家運営管理事業	20,000	青年の家の運営に要する経費
青少年活動推進事業	3,000	青少年活動推進に要する経費
生涯学習推進事業	1,000	生涯学習推進・社会教育行政全般に要する経費
文化財保護・史跡保存整備関連事業	18,000	文化財保護、旧入江家住宅等指定文化財保存整備や申義堂の運営管理及び史跡整備に要する経費
教育センター管理運営事業・生涯学習講座運営事業・自動車購入事業	8,000	教育センター運営に要する経費及び高齢者大学及び陶芸教室の運営に要する経費

向島公園エリアに関するトライアル・サウンディング実施結果 (中間報告)

1. トライアル・サウンディングの概要

項目	内容
トライアル・サウンディング概要	民間事業者に検討対象となる公共施設を暫定的に使用してもらい、民間事業者の提案事業を試験的に実施する機会を提供するもの。行政財産使用許可等の既存制度を活用している。
公共側のメリット	市場性の確認、民間事業者のノウハウやアイデアを活用した検討及び公募条件の策定が可能である。
民間側のメリット	対象施設における実施事業のニーズ、コンセプトのマッチングの確認、自治体の意図や留意事項の確認、事業参加の判断のしやすさ、サウンディングを通じて意見や考えを一定程度公募内容に反映させることが可能である。
先行事例の実績	複数の事業の実施実績（ピクニックイベントやアウトドアイベント等）が確認されている。

出典：富山城址公園トライアル・サウンディング実施指針、常総市トライアル・サウンディング事業実施要綱、富山市HP

2. 実施スケジュール

項目	日程
公表・暫定利用者の募集開始	令和2年9月18日(金)
提出書類作成のための事前相談・現地調査(希望者のみ)	令和2年9月18日(金)から令和2年10月15日(木)まで
提出書類の提出期限	令和2年10月15日(木)17時まで
提案審査	令和2年10月16日(金)
事業実施に向けた事前協議	事業開始日の2週間前まで ※兵庫県立高砂海浜公園を暫定利用する場合は1か月前まで
事業の実施	令和2年10月31日(土)から令和2年12月27日(日)まで
実施報告書の提出期限	事業完了の日から4週間以内

3. トライアル・サウンディングの実施結果

トライアル・サウンディングの実施結果は、表のとおりである。

冬の時期かつコロナ禍という状況ではあったが、全7事業者が参加し、地域の事業者の参加も複数確認されている。また、参加事業者のすべてが今後、官民連携事業が公募された際には単独もしくは他事業者と協力して参加したいと回答している。これらの結果から、向島公園エリアへの関心度は高く、官民連携事業における自主事業への参加意欲が高いことが確認されている。

一方で、事業実施に向けた課題や施設の改修・取り壊しを望む意見も多く確認されている。向島公園エリアにおいて官民連携事業を進めていくためには、行政によるハード面（施設の改修・取り壊し）、及びソフト面（交通アクセスの改善、県市の連携強化など）の支援が必要となる。

表 トライアル・サウンディングの実施結果

実施期間：令和2年11月7日(土)～12月17日(木)				
NO	7事業者	8事業	実施日	参加数(総計)
1	公益財団法人 高砂市施設利用振興財団	白砂青松 BBQ 大会	令和2年12月5日(土)	3グループ
2	Pro Shop YRS	自転車スクール& 自転車トライアル大会	令和2年11月7日(土)、8日(日) 令和2年12月12日(土)、13日(日)	83名
3	スウィートブライド	ロケーションフォト事業	令和2年12月9日(水)	—
4	LANIKAI	SUP ヨガ・ SUP クルージング	令和2年11月15日(日) 令和2年11月29日(日)※ ※悪天候のため中止	7名
5	シンコースポーツ兵庫(株)	ドッグラン	令和2年11月23日(月・祝)	47頭
6	マックアース(株)	向島公園で遊ぼうワーク ショップ	令和2年12月6日(日)※ ※参加者不足のため中止	—
7	一般社団法人 Protagonista	おやすみ選手権大会	令和2年11月11日(水)	6名
		海を渡らない島暮らし 1～4 ※「海を渡らない島暮らし」の一部として、「砂遊び、赤ちゃん休憩室」を実施	令和2年11月19日(木)、29日(日) 令和2年12月3日(木)、17日(木)	14名

4. トライアル・サウンディングで得られた知見

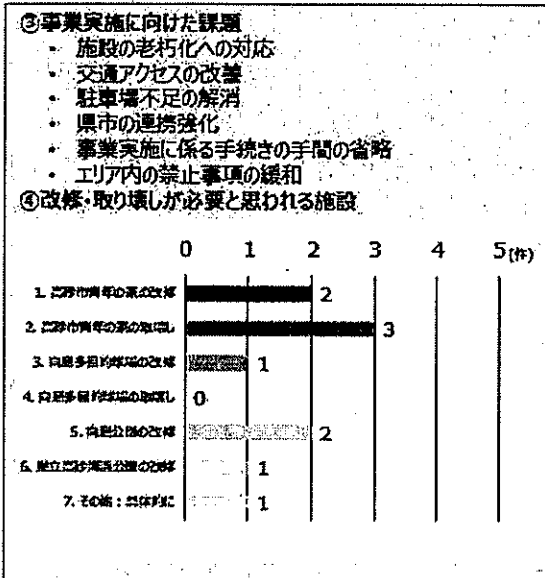
① トライアル・サウンディングの実施結果

- 7事業者が参加し、6事業者が7事業を実施
- イベント参加者の満足度は高い

② 今後の官民連携事業の参入意欲

- 7事業者すべて参入意欲ありと回答

向島公園エリアにおける自主事業の可能性や参加意欲を確認。

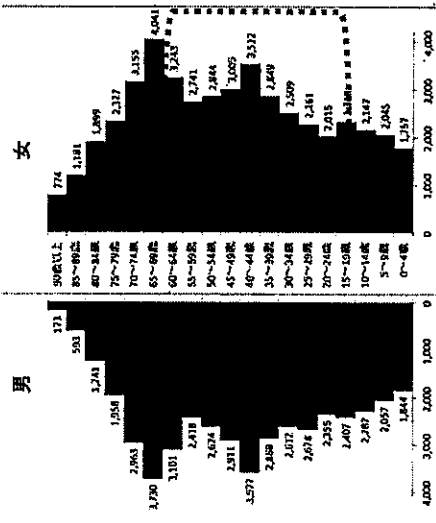


今後、向島公園エリアにおいて官民連携事業を進めていくためには、事業者から求められている行政の支援等を行うことが必要。

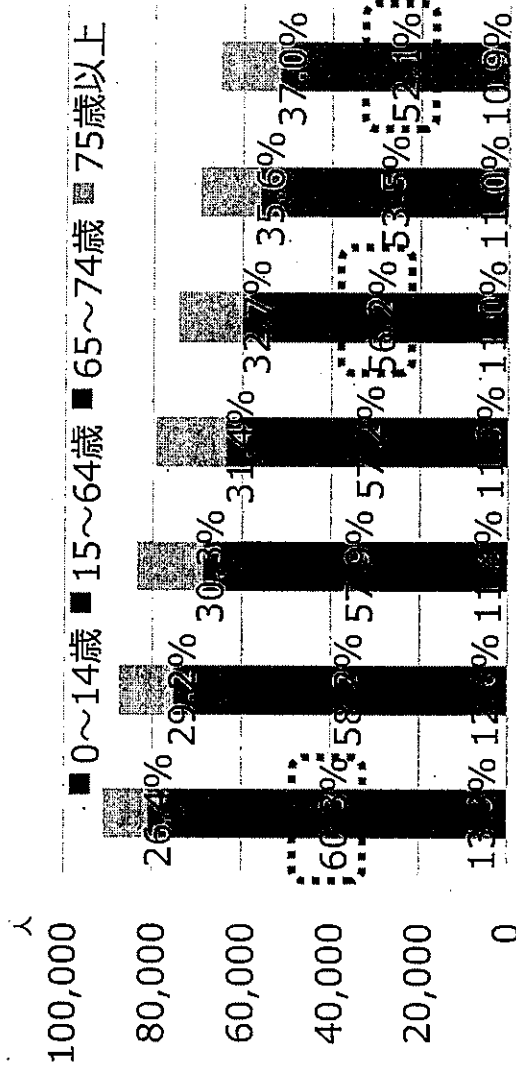
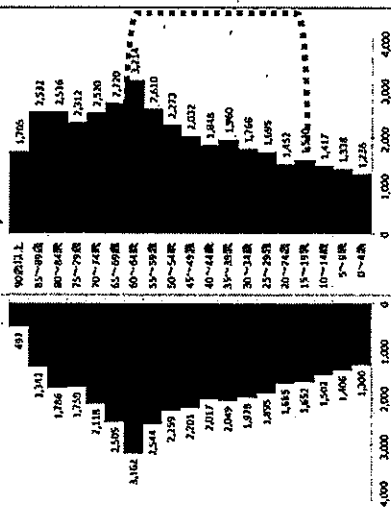
- 実施結果、市民の意見を踏まえた今後市が実施すべき取り組み
 - ✓ 青年の家の廃止
 - ✓ 最適化計画への反映
 - ✓ 交通アクセス・駐車場不足の改善
 - ✓ 県市の連携強化

人口減少と少子高齢化

2015年 91,030人



男 2035年 74,355人



2015年2020年2025年2030年2035年2040年2045年

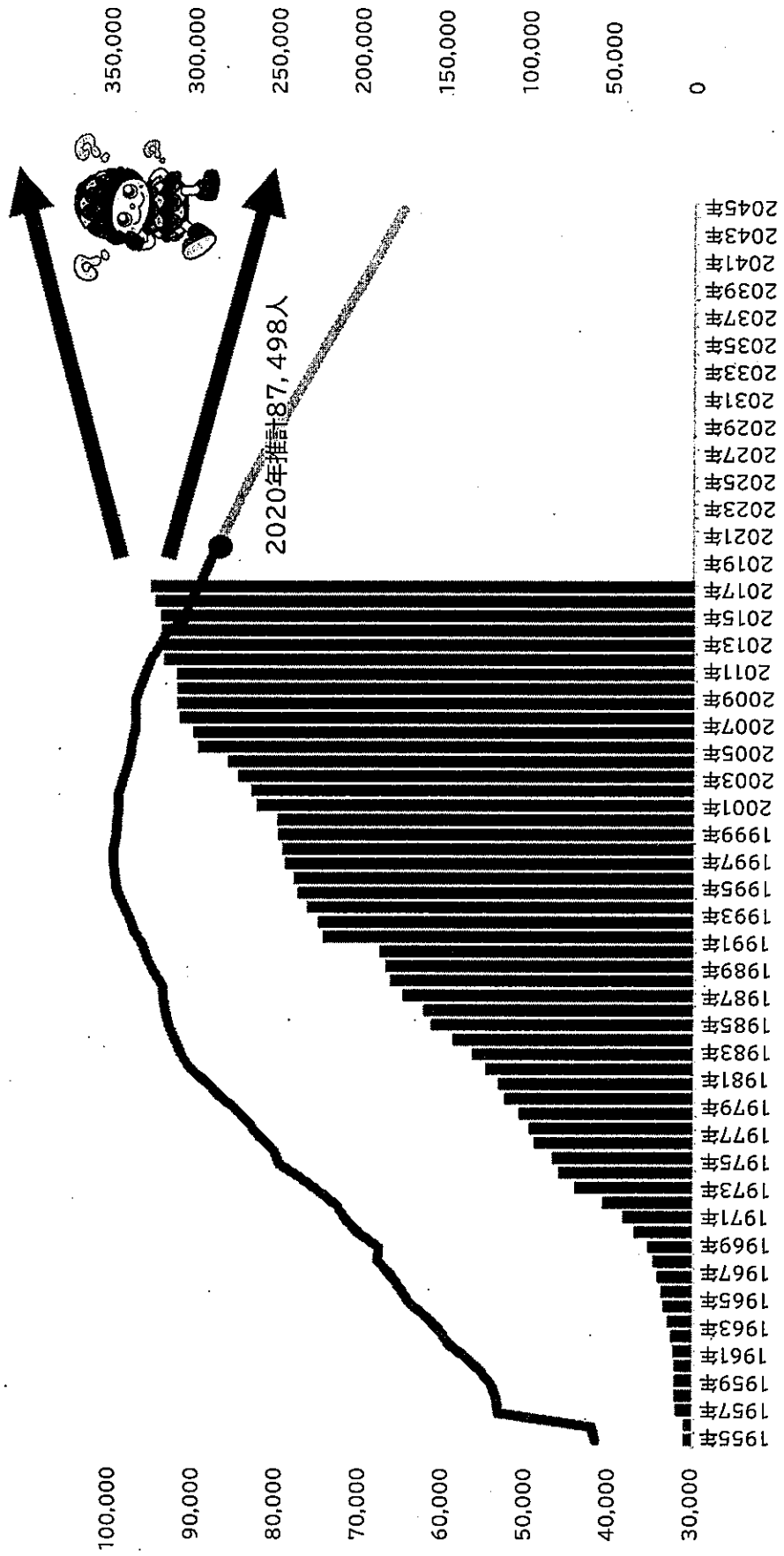
実績 → 推計

2015年⇒2035年
 総人口 16,675人減 (約18%減)
 15歳未満 3,938人減 (約32%減)
 15歳~64歳 13,034人減 (約24%減)
 65歳以上 297人増 (約1%増)

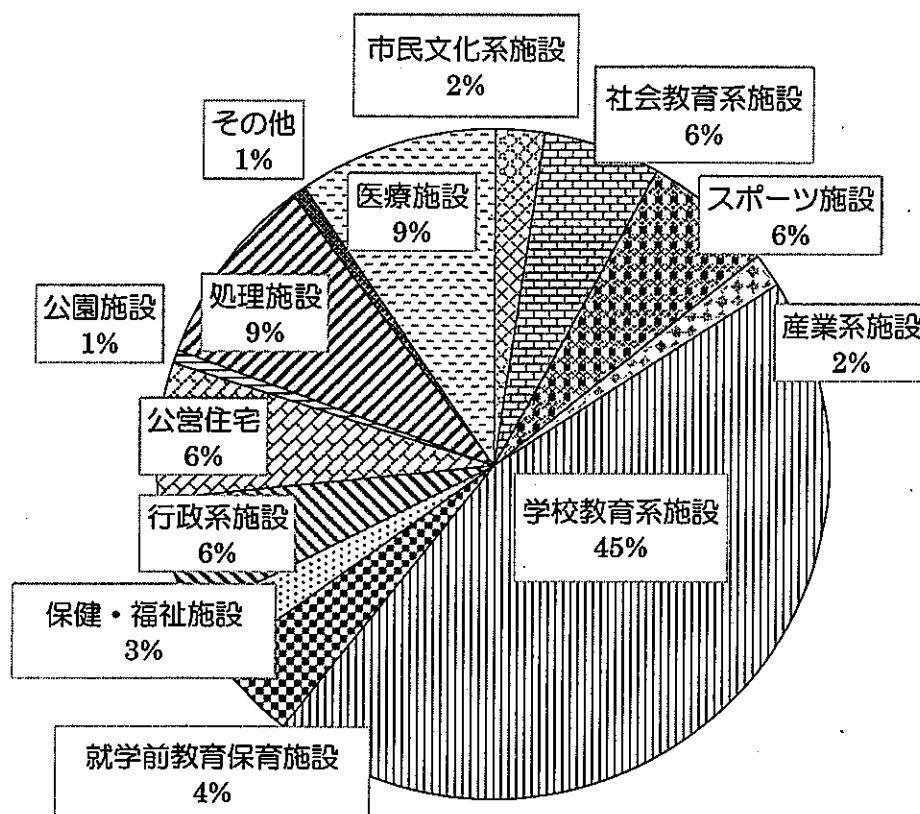
人口推移と公共施設の面積

高砂市の人口の推移と、これからの人口の推測値です。

2015(平成27)年度末に現存する公共施設の、建築年と延床面積です。



図表 2.10 保有する公共施設の分類別状況：2015 年度（平成 27 年度）末現在



公共施設保有量の適正化

公共施設保有量について将来の更新費用を見据えて明確な目標を定め、適正化を図ります。

持続可能な公共施設マネジメントの推進

現状の公共施設等を把握し、次世代の負担を軽減するように、持続可能な公共施設マネジメントを実施します。なお、行政機能・市民の安全・安心に関わる施設は優先して維持するものとします。

施設総量を 40 年間で 30%、本計画期間である 20 年間で 15%縮減することとします（図表 3.1、3.2）。しかしながら、20 年間の数値目標は、現時点における目標であるため、社会情勢や財政状況の変化等により、10 年目に見直しをするものとします。

【 数値目標 】

公共施設の総延床面積を今後 20 年間で 15%縮減します。

施設コード (※1)	建築年 (※2)	施設名称	高砂市 公共施設 生活計画 長期化 実現化 判定	H29.3 2015(平成27) 年度末 公共施設等 総合管理計画 【面積/㎡】 (※3)	R3.3 2020(令和2) 年度末 第1期 全体最適化計画 (2020(令和2)年) 【面積/㎡】 (※3)	R3.3 2020(令和2) 年度末 第1期 全体最適化計画 (2020(令和2)年) 【面積/㎡】 (※3)	R3.3 2020(令和2) 年度末 第1期 全体最適化計画 (2020(令和2)年) 【面積/㎡】 (※3)	2026(令和8)年の状態		2030(令和12)年の状態		今後40年間で必要な修繕等経費の見込み (単位:千円) 【2020(令和2)年度から40年間】 ①:全体最適化計画 ②:公共施設保全計画(※4)	
								2026(令和8)年の状態 機能面	2026(令和8)年の状態 施設面	2030(令和12)年の状態 機能面	2030(令和12)年の状態 施設面		
151110	1978	高砂公民館	60年未満	991.77	991.77	0.00	維持	維持	移転	廃止	取組	338,000	338,000
151120	1974	荒井公民館	60年未満	881.80	881.80	617.26	維持	維持	維持	維持(廃棄)	取組	300,000	300,000
151130	1987	中央公民館兼伊 保公民館	長寿命化	2,358.76	2,358.76	2,358.76	維持	維持	維持	維持	取組	628,000	628,000
151140	1979	中野公民館	60年未満	606.00	606.00	606.00	維持	維持	維持	維持	取組	199,000	199,000
151150	1972	豊根公民館	60年未満	754.16	0.00	0.00	移転	廃止	-	-	取組	0	238,000
151160	1986	米田公民館	60年未満	970.95	970.95	970.95	維持	維持	維持	維持	取組	313,000	313,000
151170	1982	阿弥陀公民館	長寿命化	840.92	840.92	840.92	維持	維持	維持	維持	取組	238,000	238,000
151180	1980	北浜公民館	60年未満	793.15	793.15	793.15	維持	維持	維持	維持	取組	361,000	361,000

施設コード (※1)	建設年 (※2)	施設名称	高砂市 公共施設 保全計画 における 取組の 位置づけ 等	H29.3 2015(平成27) 年度末 公共施設等 総合管理計画 【面積/㎡】 (※3)	R3.3 2020(令和2) 年度末 第1期 全体最適化計画 (2020(令和2)年) 【面積/㎡】 (※3)	R3.3 2020(令和2) 年度末 第1期 全体最適化計画 (2020(令和2)年) 【面積/㎡】 (※3)	2025(令和7)年の状態		2030(令和10)年の状態		R3.3 2020(令和2) 年度末 第1期 全体最適化計画 (~2030(令和10)年) 【面積/㎡】 (※3)	今後40年間で必要な修繕等経費の見込み (単位:千円) 【2020(令和2)年度から40年間】 ①:全体最適化計画 ②:公共施設保全計画(※4)
							維持 費	取組	維持 費	取組		
152110	2015	図書館	長寿命化	2,979.22	2,979.22	2,979.22	維持	維持	維持	維持	824,000	824,000
153110	1994	高砂市教育セン ター(旧生石宿泊 センター)	長寿命化	1,809.58	1,809.58	1,809.58	維持	維持	維持	維持	711,000	711,000
153210	2012	申蔵堂	-	54.44	54.44	54.44	維持	維持	維持	維持	-	-
153220	1785	旧入江家住宅	-	298.82	298.82	298.82	維持	維持	維持	維持	-	-
153230	1810	工業松古刺門日 宅	-	412.22	412.22	412.22	維持	維持	維持	維持	-	-
153310	1982	青年の家	長寿命化	1,957.33	0.00	0.00	維持 代替	維持 代替	維持 代替	維持 代替	0	579,000
301110	1968	高砂小学校	60年未満	10,591.00	10,591.00	7,413.00	維持	維持	維持	維持	2,689,000	2,689,000
301120	1998	荒井小学校	長寿命化	8,740.00	8,740.00	8,740.00	維持	維持	維持	維持	2,000,000	2,000,000
301130	1972	伊保小学校	60年未満	7,988.00	7,988.00	7,427.00	維持	維持	維持	維持	2,143,000	2,143,000
301135	1982	伊保南小学校	60年未満	6,880.00	6,880.00	6,880.00	維持	維持	維持	維持	2,033,000	2,033,000

施設コード (※1)	建設年 (※2)	施設名称	高砂市 公共施設 総合計画 に基づき 長期化 期間定	H29.3 2015(平成27) 年度末 公共施設等 総合管理計画 【面積/㎡】 (※3)	R3.3 2020(令和2) 年度末 第1期 全体最適化計画 (2026(令和8)年) 【面積/㎡】 (※3)	R3.3 2020(令和2) 年度末 第1期 全体最適化計画 (2026(令和8)年) 【面積/㎡】 (※3)	2026(令和8)年の状態		R3.3 2020(令和2) 年度末 第1期 全体最適化計画 (~2026(令和8)年)	今後40年間で必要な修繕等経費の見込み (単位:千円) 【2020(令和2)年度から40年間】 ①:全体最適化計画 ②:公共施設保全計画(※4)
							機能面	施設面		
301140	1970	中筋小学校	長寿命化	6,378.00	6,378.00	6,378.00	維持	維持	取組 施設は維持する。 統廃合や校区の見直しの検討を進め、余裕教室を学童保育所等に活用する。	① 1,854,000 ② 1,854,000
301150	1970	曾根小学校	60年未満	7,958.00	7,958.00	7,454.00	維持	維持	北棟について、建替又は長寿命化の手法を検討し、建替の場合、面積15%縮減を図る。 統廃合や校区の見直しの検討を進め、余裕教室を学童保育所等に活用する。	2,111,000 2,111,000
301160	1965	米田小学校	60年未満	9,615.00	9,615.00	8,363.00	維持	維持	南棟、北棟、西棟について、建替又は長寿命化の手法を検討し、建替の場合、面積15%縮減を図る。また、建替に伴って他施設との機能の複合化を検討する。 統廃合や校区の見直しの検討を進め、余裕教室を学童保育所等に活用する。	2,299,000 2,299,000
301165	1980	米田西小学校	長寿命化	6,252.00	6,252.00	6,252.00	維持	維持	施設は維持する。 統廃合や校区の見直しの検討を進め、余裕教室を学童保育所等に活用する。	1,175,000 1,175,000
301170	2011	阿弥陀小学校	長寿命化	7,966.00	7,966.00	7,966.00	維持	維持	施設は維持する。 統廃合や校区の見直しの検討を進め、余裕教室を学童保育所等に活用する。	1,394,000 1,394,000
301180	1964	北浜小学校	長寿命化	5,625.00	5,625.00	5,583.00	維持	維持	屋内運動場について、建替の手法を検討する。 また、建替に伴って他施設との機能の複合化を検討する。 統廃合や校区の見直しの検討を進め、余裕教室を学童保育所等に活用する。	1,450,000 1,450,000
301210	1974	高砂中学校	60年未満	7,751.00	7,751.00	5,425.00	維持	維持	建替時に小中一体の統合として建替手法を検討し、延床面積30%縮減を目途に建替を行う。 また、建替に伴って他施設との機能の複合化を検討する。 統廃合や校区の見直しの検討を進め、余裕教室を学童保育所等に活用する。	2,086,000 2,086,000

施設コード (※1)	建設年 (※2)	施設名称	高砂市 公共施設 の全体的 最適化 の進捗 状況	H29.3 2015(平成27) 年度末 公共施設等 統合管理計画 【面積/㎡】 (※3)	R3.3 2020(令和2) 年度末 第1期 全体最適化計画 (2026(令和8)年 【面積/㎡】 (※3)	R3.3 2020(令和2) 年度末 第1期 全体最適化計画 (~2026(令和8)年)	2026(令和8)年の状態		2026(令和8)年の状態		今後4年間で必要な修繕等経費の見込み (単位:千円) 【2020(令和2)年度から40年間】 ①:全体最適化計画 ②:公共施設保全計画(※4)		
							2026(令和8)年の状態 【面積/㎡】	2026(令和8)年の状態 【面積/㎡】	2026(令和8)年の状態 【面積/㎡】	2026(令和8)年の状態 【面積/㎡】			
301220	1971	荒井中学校	60年未満	9,480.00	9,786.00	8,910.00	維持	維持	維持	建設 (減築)	北棟、昇降口棟について、建替又は 長寿命化の手法を検討し、建替の場 合、面積15%縮減を図る。 併席合や校区の見直しを検討を進 め、余裕教室を活用する。	2,359,000	2,343,000
301230	1985	龜山中学校	長寿命化	8,940.00	9,213.00	9,213.00	維持	維持	維持	維持	施設は維持する。 併席合や校区の見直しの検討を進 め、余裕教室を活用する。	1,631,000	1,617,000
301250	1971	松岡中学校	60年未満	9,065.00	9,313.00	8,865.00	維持	維持	維持	建設 (減築)	南棟について、建替又は長寿命化の 手法を検討し、建替の場合、面積15% 縮減を図る。 併席合や校区の見直しの検討を進 め、余裕教室を活用する。	2,392,000	2,379,000
301260	1973	宝殿中学校	60年未満	10,201.00	10,446.00	9,959.00	維持	維持	維持	建設 (減築)	北棟西について、建替又は長寿命化 の手法を検討し、建替の場合、面積 15%縮減を図る。 併席合や校区の見直しの検討を進 め、余裕教室を活用する。	2,594,000	2,582,000
301270	1975	鹿高中学校	60年未満	9,489.00	9,361.00	7,956.00	維持	維持	維持	建設 (減築)	全棟について、建替又は長寿命化の 手法を検討し、建替の場合、面積15% 縮減を図る。 併席合や校区の見直しの検討を進 め、余裕教室を活用する。	2,020,000	2,008,000
301310	2019	学校給食セン ター	-	0.00	2,700.09	2,700.09	維持	維持	維持	維持	施設は維持する。	2,009,000	0

第2期包括管理業務委託対象施設と対象業務（抜粋）

	自家用 電気工 作物保 安管理 業務	消防用 設備保 守点検 業務	空調設 備保守 点検業 務	空調設 備プロ ン点検 業務	エレベ- ーター(小 荷物降 用昇降 機含む) 保守点 検業務	自動ド ア保守 点検業 務	受水槽・ 高梁水 槽清掃 点検業 務(検査合 む)	浄化槽・ 排水処 理施設 点検業 務	プール 浄化装 置保守 点検業 務	ボイラ- 保守点 検	蒸気式 温水製 造工 ニット保 守点検	樹木管 理・除 業務	使送業 務	管理事 務業務 (夜間合 む)	清掃業 務	グリス アップ 清掃業 務	害虫駆 除業務	機械警 備業務	特定建 築物定 期点検 業務	建築設 備定期 点検業 務	防火設 備定期 点検業 務
151110	高砂公民館		○			○	○					○		○	○				○		○
151120	荒井公民館		○			○						○		○	○	○			○		○
151130	中央公民館兼伊保公民館	○	○	○	○	○	○					○		○	○	○			○		○
151140	中筋公民館		○	○	○	○		○				○		○	○	○			○		○
151150	菅根公民館	○	○	○	○	○						○		○	○	○			○		○
151160	米田公民館		○	○	○	○						○		○	○	○			○		○
151170	阿弥陀公民館		○	○	○	○						○		○	○	○			○		○
151180	北浜公民館	○	○	○	○	○						○		○	○	○			○		○
153110	高砂市教育センター	○	○	○	○	○						○		○	○	○			○		○
153210	申義堂		○																		
153220	旧入江家住宅		○																		
301110	高砂小学校	○	○	○	○	○	○					○		○	○	○			○		○
301120	荒井小学校	○	○	○	○	○	○					○		○	○	○			○		○
301130	伊保小学校	○	○	○	○	○	○					○		○	○	○			○		○
301135	伊保南小学校	○	○	○	○	○	○					○		○	○	○			○		○
301140	中筋小学校	○	○	○	○	○	○					○		○	○	○			○		○
301150	菅根小学校	○	○	○	○	○	○					○		○	○	○			○		○
301160	米田小学校	○	○	○	○	○	○					○		○	○	○			○		○
301165	米田西小学校	○	○	○	○	○	○					○		○	○	○			○		○
301170	阿弥陀小学校	○	○	○	○	○	○					○		○	○	○			○		○
301180	北浜小学校	○	○	○	○	○	○					○		○	○	○			○		○
301210	高砂中学校	○	○	○	○	○	○					○		○	○	○			○		○
301220	荒井中学校	○	○	○	○	○	○					○		○	○	○			○		○
301230	竜山中学校	○	○	○	○	○	○					○		○	○	○			○		○
301250	松陽中学校	○	○	○	○	○	○					○		○	○	○			○		○
301260	宝殿中学校	○	○	○	○	○	○					○		○	○	○			○		○
301270	鹿島中学校	○	○	○	○	○	○					○		○	○	○			○		○
301310	学校給食センター	○	○	○	○	○	○					○		○	○	○			○		○