

## 特集 風水害への備え

広報誌リニューアル



### TOPICS

- 風水害への備え……………P2~5
- 空き家……………P6~7
- 重要なお知らせ……………P8~12
- インフォメーション……………P13~20

広報たかさご

No.975

令和8年6月号

人口と世帯(5月1日現在、外国籍人口を含む)  
人口/85,434(-30) 世帯/41,032(+74)  
人口の内訳 男/41,590(-35) 女/43,844(+5)

編集・発行 高砂市政策部広報課  
〒676-8501 兵庫県高砂市荒井町千鳥1丁目1番1号  
☎079-442-2101(代表) [FAX]079-442-2229(代表)  
https://www.city.takasago.lg.jp

## 生活にちょっと不安な高齢の方々の安心施設 ケアハウス

- 60歳以上の方が入居できます。
- 社会福祉法人が運営し、24時間スタッフ常駐の安心体制。
- 医師や看護師、介護職員など多くのスタッフでお世話させていただきます。
- 楽しい趣味活動やイベントなどを開催します。
- ホームヘルパーやデイサービスなどの介護保険サービスも受けられます。
- 全室個室、トイレ・洗面・緊急コール付き。

施設見学  
入居相談  
受付中!



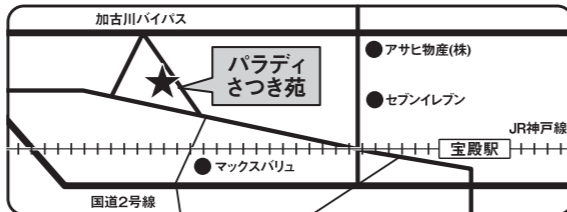
入居後に重度の介護が必要となった場合、運営法人が設置する「特別養護老人ホーム」への入所相談も可能です。

### パラディさつき苑



所在地 加古川市西神吉町岸246-4  
交通 JR「宝殿」駅より徒歩10分  
建物構造 鉄筋コンクリート3階建

お問合せ先 パラディさつき苑  
TEL079-431-1780



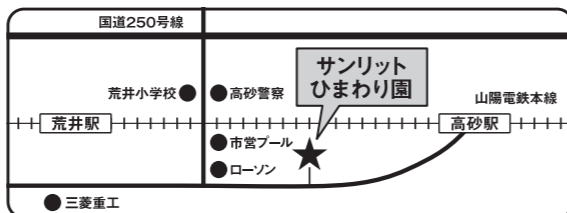
入居月額 42,100円～  
食費月額 46,940円  
※ご本人の所得額で変動します ※欠食した場合は返金します

### サンリットひまわり園



所在地 高砂市高砂町松波町440-5  
交通 山電「高砂」駅より徒歩10分  
建物構造 鉄筋コンクリート3階建

お問合せ先 サンリットひまわり園  
TEL079-443-0070



入居月額 38,100円～  
食費月額 46,940円  
※ご本人の所得額で変動します ※欠食した場合は返金します

運営団体：社会福祉法人松波福祉会



# 風水害への備え

近年、全国各地で豪雨災害が相次いでいます。  
梅雨などの雨が長く降る時期は自然災害が発生しやすく、より一層備えが必要です。  
いざというときに、自分や家族を守るために、今一度防災の備えを確認しておきましょう。

## 公助

命を守るために市からの  
情報を活用しましょう

令和8年5月29日から ID13687  
防災気象情報が新しくなります

	防災気象情報(気象庁)				市民がとるべき 行動
	河川氾濫	大雨	土砂災害	高潮	
警戒レベル 5相当	レベル5 氾濫特別警報	レベル5 大雨特別警報	レベル5 土砂災害特別警報	レベル5 高潮特別警報	命の危険 直ちに安全確保!
《[警戒レベル4]避難指示までに危険な場所から必ず避難!》					
警戒レベル 4相当	レベル4 氾濫危険警報	レベル4 大雨危険警報	レベル4 土砂災害危険警報	レベル4 高潮危険警報	危険な場所から 全員避難
警戒レベル 3相当	レベル3 氾濫警報	レベル3 大雨警報	レベル3 土砂災害警報	レベル3 高潮警報	避難に時間を 要する人は早めに避難、 避難の準備など
警戒レベル 2	レベル2 氾濫注意報	レベル2 大雨注意報	レベル2 土砂災害注意報	レベル2 高潮注意報	避難行動を確認 (避難場所や避難ルート、 避難のタイミングなど)
警戒レベル 1	早期注意情報				災害への心構えを 高める

※気象庁が発表する【警戒レベル】の相当情報は、避難を検討するための目安として提供されています。

**POINT 1** 警報・注意報の情報名に「レベル」が付記されます  
危険度がすぐ見てわかります。  
【変更例】(旧)「大雨警報」▶(新)「レベル3大雨警報」

**POINT 2** それぞれの防災気象情報の名称が統一されました

**POINT 3** 河川の区分に応じて伝え方が変わります  
【変更例】(旧)洪水警報▶加古川(新)「レベル3氾濫警報」  
▶法華山谷川・天川(新)「レベル3大雨警報」

いつ避難  
するの?

気象庁から発表される情報に応じて、早めに避難の準備を行い、市が発令する避難情報に基づいて避難行動を行ってください。

# 風水害時の避難所を確認しましょう

高砂市では3つの状況に応じて避難所を開設します。  
いざというときの避難所を確認しておきましょう。

開設の タイミング	どこが 出す	避難所となる 施設	備考
レベル3 大雨(高潮)警報 発表	気象庁	各地域 交流センター	自主的に避難する 自主避難所として開設
【警戒レベル3】 高齢者等避難	市	上記に加えて、 各小学校	状況により 中学校も開設
【警戒レベル4】 避難指示	市	上記に加えて、 各中学校	状況により 高校も開設

※風水害時、避難所の開設については、河川の状況などを踏まえて決定します。  
市ホームページなどで最新情報を確認の上、避難してください。

「避難」は「難」を避けることです。  
ハザードマップの浸水想定で2階が浸水しないのであれば、2階に上がるのも避難です。ハザードマップの浸水想定を確認しておきましょう。

## 避難情報を受け取るには?

市が発令する避難情報は次のツールで確認できます。  
市ホームページや防災行政無線でも避難情報を確認できます。

### たかさご防災アラート (携帯アプリ)

防災行政無線の放送内容をスマートフォンで受け取れます。



iPhone用



Android用

### ひょうご防災ネット

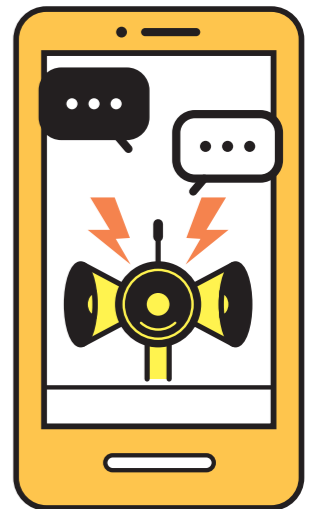
災害情報や気象情報をいち早くキャッチできます。



iPhone用



Android用



## 気象のプロに聞く 風水害への備え

### 神戸地方気象台 笠 良太さん

近年、全国的に短時間に非常に激しい雨の降る頻度が増加しています。一方で、雨の降る日数そのものは減少傾向にあり、「降る回数は少ないが、降るときには大雨になりやすい」という雨の降り方の変化がみられます。また、地球温暖化の進行に伴いこれまでに想定していなかった頻度や規模で災害が発生する懸念も高まっています。  
高砂市は、市街地が広がる平野部が多く、加古川水系の下流域にも位置しています。このような地形的な特徴を踏まえ、大雨による市街地への浸水や河川の氾濫といった水に関わる災害への備えが特に重要となります。

日頃から天気予報や台風情報に加え、早期注意情報も確認し、大雨や台風の接近が予想される際には、早めに備えることが大切です。家庭では、飲料水や非常食、携帯トイレなどの備蓄に加え、屋外の飛ばされやすい物の固定なども行いましょう。また、避難場所や経路を家族で共有し、早めの避難を心掛けることが重要です。



## 共助 地域で備え、災害時には助け合いましょう



### 自主防災組織を知っていますか？

自主防災組織とは、災害発生時はもちろん、日頃から地域の皆さんと一緒に防災活動に取り組むための組織です。平常時から地域の危険箇所の確認や各種防災訓練を通じて大規模災害に備え、災害が発生したときには地域みんなで人命を守り、被害の拡大を防ぐよう活動します。

### 個別避難計画の作成を進めています

災害時に避難支援が必要な人を対象に、個別避難計画の作成を進めています。作成には地域の協力が不可欠です。※計画作成にあたり、自主防災組織などから連携や協力をお願いする場合があります。ご理解とご協力をお願いします。

## 「近所」のつながりが地域を守る

「災害を忘れない。伝える。そして備える。」という思いを胸に、平成21年2月より17年間出前講座や「1・17を忘れないたかさご集会」などのイベントを通して、高砂市で防災の大切さを伝え続けています。

大きな災害が起こると危機感を持っていても、何も無い日常では防災への意識が薄れていきます。だからこそ、普段から少しずつ備えることが大切です。

自助・共助・公助、そして何より「近所」の力が大切です。日頃からご近所で挨拶や声掛けをし「顔見知りであること」が重要です。普段から声を掛け合える関係があれば、災害時の助け合いにもつながります。まずは自分の命を守ること。そして自分が助かって初めて、家族や隣人を助けることができます。



防災リーダーたかさご 駒井さん(左)、中島さん(中央)、松本さん(右)

## 台風シーズンへの備え～平成23年台風12号から15年～

台風12号では、高砂市で床上浸水625棟など大きな被害が発生しました。この台風を機に法華山谷川水系総合治水対策が実施され、より強靱で安全な地域となりましたが、徐々に記憶が薄れつつあります。風化させてはいけません。

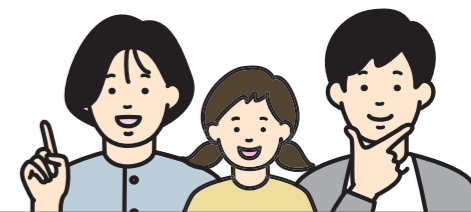
災害への備えは、まず自分たちが暮らす地域を知ることから始まります。市のハザードマップ(改定版)で住んでいる地域にどのような災害リスクがあるのか、洪水時に水がどの方向から流れてくるのか確認しましょう。また、避難については各地域で「いつ、どこへ避難するか」あらかじめ決めておくことが大切です。災害時の避難支援が必要な人がスムーズに避難できるよう個別避難計画を作っておくことも重要です。各地

域で作成した調査名簿は安否確認にも活用することができます。思いやりある地域づくりで防災・減災につなげましょう。



ひょうご防災研究会 赤堀さん

## 自助 自分と家族の命は自ら守りましょう



### ハザードマップで周囲の危険を把握しましょう！

市内の浸水想定区域、避難所などの防災施設や危険箇所を確認できます。いざという時に備え、自分の住んでいる場所について知っておきましょう。

冊子版ハザードマップは、市ホームページからダウンロードできます。またWEB版ハザードマップでは、災害の種類に応じたハザードマップを詳細に確認できます。ぜひご活用ください。



冊子版ハザードマップ



WEB版ハザードマップ



## マイ避難カードを作成しましょう！

大雨などの風水害に対して、事前の行動や手順をあらかじめ決めて記録しておくものです。「どのタイミングで(いつ)」「どこへ」「どうやって」避難するかを決めておくことで、災害時にも慌てずに行動できます。家族構成やお住まいの場所に合わせて、平常時のうちに作成しておきましょう！

作り方など詳しくは、市ホームページをご覧ください。(ID 3900)

マイ避難カード		〈浸水想定〉		〈土砂災害〉	
1 自宅の危険度まとめ	計画規模降雨	想定最大規模降雨	あり	なし	
	いつ避難スイッチがどうなったら？				
2	どこに行先は？	避難行動 1	避難行動 2		
	どうやって？何を？何を？				

発行 令和13年 3月 高砂市企画総務部危機管理室 〒676-8581 高砂市元町千鳥1丁目1番1号 TEL 079-443-9008

## 非常時の持ち出し品を準備しましょう！

### 非常時持ち出し品一例

#### 貴重品

- 現金
- 身分証明書など
- 携帯電話
- モバイルバッテリー
- 携帯ラジオ

#### 食品類

- 飲料水 (1日3リットルが目安)
- 非常食
- 粉ミルク
- 紙皿、紙コップ
- 食品用ラップ

#### 命を守るもの

- ヘルメット
- 軍手・手袋
- 不織布マスク
- タオル
- 懐中電灯 (予備電池)
- ホイッスル
- 常備薬

#### 生活用品

- 衣類
- 下着類
- 雨具
- ポリ袋
- 携帯・簡易トイレ
- レジャーシート
- ウェットティッシュ
- 救急箱
- マッチ・ライター
- 紙おむつ
- 生理用品
- せっけん

必要なものは人や状況によって異なるため、このリストを参考に皆さんで持ち出し用のバッグを用意し、実際に重さも体験しておきましょう。



# 「空き家」放置していませんか？ 放置する前に考えたい3つのこと

## 空き家も、所有している人に管理の責任があります

法律でいう「空家等」には、建物に限らず建物の敷地、敷地内の塀や樹木も含まれます。市では、空家等の適正管理や利活用を進めるため、対策に取り組んでいます。

### 放置するとどうなる？

放置された空き家は、近隣トラブルの原因になることも



#### 放置すると…

- ◇草木が伸びて景観や衛生環境が悪化
- ◇害虫・害獣の発生
- ◇瓦や外壁の落下、倒壊の危険
- ◇不法侵入や火災のリスク

さらに、**管理が不十分な空き家は、法律に基づき行政指導の対象**になることがあります。

### 行政指導の対象になると…

- ◇固定資産税などの負担が増えることがあります
- ◇改善されない場合、氏名などが公表されることがあります

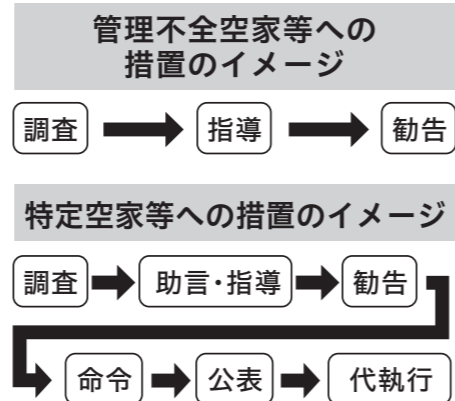


#### 管理不全空家等とは

そのまま放置すれば特定空家等になるおそれのある空家等

#### 特定空家等とは

そのまま放置すれば倒壊などの危険や衛生上有害となるおそれのある空家等



空き家をどうする？ 空き家は「放置」ではなく、どうするかを「選ぶ」時代です



## 3つの選択肢 空き家の活用・解体・相談制度

### 1 手放す

売る・貸す  
▶空き家バンク

### 2 活用する

改修して使う  
▶改修補助制度

### 3 解体する

危険になる前に除却する  
▶解体補助制度

## 1 手放す【売る・貸す】

### 高砂市空き家バンク ID8347

空き家を「売りたい・貸したい」人と、「買いたい・借りたい」人をつなぎます。  
詳しくは、市ホームページをご覧ください。

#### 相続したら登記を

相続した土地・建物は、取得を知った日から3年以内に相続登記が必要です。正当な理由なく申請しない場合、過料が科されることがあります。  
※詳しくは、法務局にお問い合わせください。

#### 相続した空き家を譲渡した場合の特例

一定の要件を満たすと、譲渡所得から3,000万円の特別控除を受けられる場合があります。  
※詳しくは、税務署にお問い合わせください。

## 2 活用する【改修して使う】

### 空き家活用支援事業 ID8349

空き家の改修費を補助します。

#### 補助タイプ・補助率・補助額

- ◆住宅型(一般タイプ)・1/2・最大150万円
  - ◆事業所型・1/2・最大150万円
  - ◆住宅型(若年・子育て支援タイプ)・2/3・最大200万円
- ※フラット35を同時に利用する場合、当初5年間の金利が0.5%引き下げられます。詳しくは、市ホームページをご覧ください。

### 古民家再生促進支援事業

古民家を地域交流施設などに再生する場合、改修費を補助します。  
補助率1/3(最大500万円)  
※各種要件あり。詳しくは、建築住宅課までお問い合わせください。

## 3 解体する【除却】

### 地震危険住宅除却工事費補助 ID3890

耐震性の低い戸建て住宅の除却費を補助します。  
補助率23%(最大50万円)  
詳しくは、市ホームページをご覧ください。

### 4月1日、株式会社クラッソーネと「空き家対策の推進に係る連携協定」を締結しました ID13722

この連携により、

- ◆解体費用シミュレーター
  - ◆固定資産税シミュレーター
  - ◆家じまいの相談窓口
  - ◆すまいの終活ナビ
- を無料で利用できます。  
詳しくは、市ホームページをご覧ください。

簡単AI査定！  
建物の解体費用が、その場でスグにわかります。

Q1  
解体を検討している建物の種類は何ですか？

### 迷ったら、まずは相談を

- ◆建築住宅課 空き家の相談/空き家バンク/補助制度  
☎079-443-9035(受付時間 平日の8時30分~12時、13時~17時15分)
- ◆ひょうご空き家対策フォーラム(専門家による相談窓口)  
☎078-325-1021(受付時間 平日の9時~12時、13時~17時)

# 健診を受けましょう

高砂市国民健康保険の特定健診・後期高齢者医療の健康診査

国保年金課国保給付係 ☎079-443-9020 国民健康保険の特定健診 ID 9550  
国保年金課医療係 ☎079-443-9021 後期高齢者医療の健康診査 ID 13411

病気の予防、早期発見のために年に1回、健診を受けましょう!

**受診期間** 6月～令和9年2月

**受診場所** 市内指定医療機関  
高砂市民病院

**対象** 高砂市国民健康保険被保険者・兵庫県後期高齢者医療被保険者  
(他の医療保険に加入している人は、それぞれの医療保険者に確認してください。)

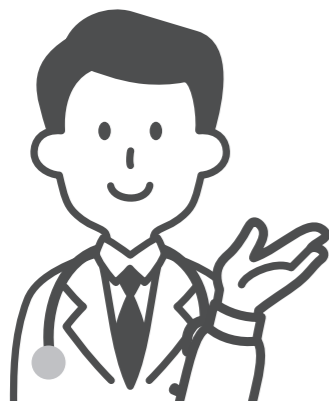
次の人は対象外

- 介護保険施設入所中や長期入院中の人
- 今年度同様の健診を受ける人

**健診料金** 無料

**受診券** 対象者には受診券を6月中旬に送付します。

今年度75歳になる昭和26年5月から9月生まれの人は、75歳到達月から約2カ月以内に後期高齢者医療から受診券を送付します。  
※今年度75歳になる昭和26年10月から昭和27年2月生まれの人が事情により誕生日までに健診を受診できなかった場合で、2月末までに受診希望の場合は、事前に国保年金課にご相談ください。



## 受診方法

受診券が届いてから市内指定医療機関に予約の上、受診してください。  
(高砂市国民健康保険被保険者で特定健診を受診した人にはクオカードをプレゼントします。)

受診内容など詳しくは市ホームページ、受診案内をご覧ください。

# 胃がんリスク・子宮がん・乳がん検診の費用助成

国保年金課国保給付係 ☎079-443-9020 ID 9548

高砂市国民健康保険では、胃がんリスク・子宮がん・乳がん検診の受診費用を助成します。受診前に国保年金課で助成券の申請をしてください。

※64歳以下の人のみ

※令和9年4月1日時点で65歳以上の人は、検診費用が無料のため、助成券の申請は不要です。

**受診期間** 子宮がん検診、乳がん検診……6月～令和9年3月  
胃がんリスク検診……6月～令和9年2月

**受診場所** 指定医療機関 ※指定医療機関は「検診ガイド」をご覧ください。

**対象** 次の要件をすべて満たす人

- 申請日現在、高砂市国民健康保険に6カ月以上継続加入している
- 国民健康保険料の完納世帯
- 健康増進室から送付される健康お守りカード(5月下旬送付予定)の「今年度対象」の項目に○がついている

**助成券の申請** 6月以降に、国民健康保険の資格確認書または資格情報のお知らせと、健康お守りカードを持参し、国保年金課国保給付係まで

## 受診方法

助成券申請後、指定医療機関に直接電話で申し込んでください。検診日当日は、健康お守りカード、国民健康保険の資格確認書または資格情報のお知らせ、助成券を持参してください。

詳しくは、市ホームページをご覧ください。



### 結婚新生活支援補助金

～新婚世帯対象の補助金～ ID13246

こども若者政策課 ☎079-441-7199

新生活をスタートする新婚世帯の皆さんを応援するため、住宅を購入、リフォーム、賃借、引っ越しするための費用を助成します。



#### ▶ 補助金額

- 夫婦ともに29歳以下の場合 上限60万円
- 上記以外で夫婦ともに39歳以下の場合 上限30万円

#### ▶ 申請期間

- 6月1日(月)～令和9年3月31日(水)
- ※予算額に達した場合、申請期間を変更することがあります。

#### ▶ 対象となる要件(一部抜粋)

- 令和8年1月1日から令和9年3月31日までに結婚した
- 婚姻時の年齢が夫婦ともに39歳以下
- 夫婦の令和7年の所得合計額が500万円未満(貸与型奨学金を返済中の場合は、令和7年の返済金額を控除します)

#### ▶ 対象となる費用

- 住宅の購入費
- 住宅のリフォーム費用
- 賃料・共益費(1カ月分に限る)、敷金、礼金、仲介手数料
- 新居へ引っ越しをするために引っ越し業者または運送業者へ支払う費用
- ※令和8年3月31日以前に支払われた費用は対象となりません。

詳しくは、市ホームページをご覧ください。

### 婚活支援補助金～ひょうご出会いサポートセンター登録料補助～ ID12191

こども若者政策課 ☎079-441-7199

兵庫県が設置する「ひょうご出会いサポートセンター」の「はばタン会員」への登録はお済みですか?市では登録料または更新料5,000円を補助しています。婚活を考えている人は、この機会にぜひご利用ください。



#### ▶ 対象となる費用

ひょうご出会いサポートセンターの「はばタン会員」登録料または更新手数料5,000円

#### ▶ 対象となる要件

- 令和8年4月1日～令和9年3月31日に登録または更新をした
- 高砂市に住民登録がある
- 20歳以上39歳以下の独身

#### ▶ しめ切り

令和9年3月31日(水)

詳しくは、市ホームページをご覧ください。

### 令和8年度学童保育所 夏休み限定利用申し込み開始 ID12333

子育て支援課 ☎079-443-9024

両親が共働きなどで、1人で留守番をして過ごしている子どもたちのために、高砂市の委託・補助により運営する学童保育所があります。

6月1日(月)より、夏休みの期間中のみ学童保育所を利用する児童の募集を行います。

#### ▶ 保育時間

8時～18時  
※希望者のみ早朝・延長あり(別途費用が必要)

#### ▶ 対象

夏休み期間に保護者が不在の小学生

#### ▶ 費用

18,500円  
※延長料金・おやつ代・教材費など  
その他諸費用を除く

#### ▶ 申込期間

- NPO法人高砂キッズ・スペースが実施する学童保育所  
6月1日(月)～20日(土) 12時～18時
- 社会福祉法人日本聖公会高砂福祉会が実施する学童保育所  
6月1日(月)～19日(金) 12時～18時
- ※いずれも日曜日、祝日を除く

#### ▶ 申込方法

申込書に必要事項を記入の上、直接学童保育所まで  
※申込書は各学童保育所にあります。

※定員などにより、希望の学童保育所を利用できない場合があります。  
※詳しくは、市ホームページまたは、各学童保育所までお問い合わせください。

### 第68回水道週間 6月1日(月)～7日(日)

#### スローガン 「たいせつな 水道守ろう 未来へと」

水道水は、毎日の暮らしにかかせない大切なものです。上下水道部では安全で安心な水を安定してお届けできるよう、施設の整備などに取り組んでいます。



#### ▶ ご協力ください

- 水道料金は、2カ月ごとに月初めのメーター検針で決まります。
- 水道メーターは、8年ごとに取り換えが必要です。(市の委託業者が訪問します。)
- 道路での漏水を見つけたら、水道料金センターまでご連絡ください。
- ご自宅の水道修理は、指定給水装置工事事業者へご相談ください。

#### ▶ 公共下水道への接続はお早めに

公共下水道が使えるようになった区域では、くみ取り便所は3年以内に、浄化槽は速やかに廃止し、公共下水道に接続してください。

#### ▶ 悪質な訪問業者にご注意ください

ご自宅の水道設備の管理は所有者にお願いしています。市が事前の連絡なく、水質検査や水道管・排水管の調査、清掃を行うことはありません。不審に感じた場合や不要な契約は、はっきりお断りください。

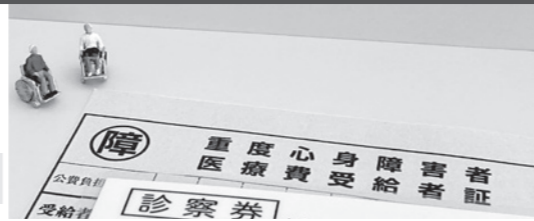
#### 問合せ

##### 上下水道部

- 水道料金センター(水道料金・名義変更・開閉栓・道路での漏水など) …… ☎079-443-9049
- 経営総務室 料金事務担当(助成制度・融資あっ旋制度など) …… ☎079-443-9048
- 経営総務室 企画調整事務担当(経営計画など) …… ☎079-443-9043
- 管きよ課(公共下水道への接続・水道水の異常など) …… ☎079-443-9050
- 施設課米田水源地(水質など) …… ☎079-432-7670

### 福祉医療費助成の更新 お忘れではありませんか ID 468

国保年金課 ☎079-443-9021



#### ▶ 更新について

対象者には個別に通知します。  
※母子家庭等医療対象者は 5 月中旬、その他の制度は 6 月中旬までに送付予定

#### ▶ 制度改正のお知らせ

- 7 月から、福祉医療制度と他の公費負担医療の併用が可能になります。
- 7 月からオンライン資格確認が始まります。利用できるかどうかは、事前に各医療機関へご確認ください。  
※紙の受給者証は引き続き 6 月末頃に発送します。

#### ▶ 福祉医療制度とは

高齢期移行・障がい者・高齢重度障害者・乳幼児等・こども・母子家庭等医療受給者が医療機関を受診した際、保険診療の自己負担額(1～3割)を助成する制度です。

医療機関を受診する時は、

- 紙の受給者証
- マイナ保険証または健康保険資格確認書をあわせて提示してください。

※詳しくは、市ホームページをご覧ください。

### 市民満足度調査にご協力ください ID 4881

企画課 ☎079-443-9007

市では、「第 5 次高砂市総合計画」に基づき、さまざまな施策・事業を進めています。市民の皆さんの満足度や重要度を把握し、今後の市政運営やまちづくりに生かすため、調査を実施します。

これまで 2 年に 1 度実施していましたが、今年度から始まる後期基本計画のスタートを皮切りに、調査を毎年実施し、結果を施策へ迅速に反映していきます。

#### ▶ 対象 ▶ 期間

18歳以上の市民 6月1日(月)～30日(火)

#### ▶ 回答方法

- ① 市公式アプリ「たかさごナビ」から回答

※たかさごナビからの回答者には、たかさご結ポイントをプレゼント



- ② 専用フォームから回答



### 米田地域交流センターの臨時休館 ID 11032

地域振興課 ☎079-443-9006

9月1日(火)～令和9年1月31日(日)の間、改修工事のため休館します。

#### ▶ 代替避難所のお知らせ ID 13749

危機管理室 ☎079-443-9008

改修工事による休館中、代替避難所は米田小学校になります。

詳しくは、危機管理室までお問い合わせください。



### お知らせ欄の見方

各記事に掲載しているページIDを市ホームページで検索すると、詳細情報や問い合わせ方法を確認できます。

ページID検索

例) 6070

たかさご結ポイント  
対象事業のマークです。  
◀ まつむすびくん

### くらし・手続き

#### 令和8年度 個人住民税 (市・県民税)・森林環境税 ID 13487・ID 3705

問 課税課  
☎443-9015

令和8年1月1日現在、市内に住所を有する人は、7年間の所得金額などを基に計算された、個人住民税(市・県民税)と森林環境税が課税されます。普通徴収(一般・口座)、年金特別徴収の納税通知書は、6月中旬に発送します。

#### 【減免制度があります】

前年中の総所得金額が500万円以下で、退職・失職などにより所得が著しく減少し、個人住民税の納付が困難になった人は、減免を受けられる場合があります。必ず納期限までに課税課にご相談ください。※納期限を過ぎたものは対象外です。

#### 【相談窓口】

- ◇ 課税内容の相談  
課税課(本庁舎1階⑦窓口)  
☎443-9015
- ◇ 納付についての相談  
債権管理課(本庁舎1階⑩窓口)  
☎443-9018

※減免申請書や申告書は市ホームページから印刷できます。できる限り郵送での提出をお願いします。

### 子育て・教育

#### 子育て支援センターからの お知らせ

問 子育て支援センター  
☎442-2242

休館日 / 6月21日(日)

#### つどいの広場

親子遊び ID 4245

申し込み不要。日時は市ホームページをご覧ください。

対象 / 就学前のこどもと保護者  
おはなし会  
ID 4242

とき / 6月12日(金)  
10時～10時45分

ところ / 旧北部子育て支援センター

対象 / 妊婦、就学前のこどもと保護者

定員 / 6組

申込期間 / 6月1日(月)～12日(金)

6月生まれの誕生会 ID 4255  
とき / 6月24日(水)  
10時～11時

ところ / ユーアイ帆っとセンター

※詳しくは、市ホームページをご覧ください。

地域DEつどい  
ID 13777

対象 / 市内在住の就園前のこどもと保護者

定員 / 各30組

#### ① リズムであそぼう

とき / 6月9日(火)  
10時～11時

ところ / 市役所本庁舎2階  
健康教育室

#### ② 親子あそび

とき / 6月18日(木)  
10時～11時

ところ / 文化会館  
申込期間 / 6月1日(月)  
9時～

### 西部子育て支援センター からのお知らせ

問 西部子育て支援センター  
☎451-8570



休館日 / 6月28日(日)

#### つどいの広場

親子遊び ID 4245

申し込み不要。日時は市ホームページをご覧ください。

対象 / 就学前のこどもと保護者  
時間のプレゼント  
【一時預かり事業】  
ID 6264

ボランティアと保育士でお子さんをお預かりします。

とき / 6月19日(金)・30日(火)  
10時～11時30分

※申し込みはいずれか1日

対象 / 1歳3カ月～就園前のこども

定員 / 各6人  
申込期間 / 6月10日(水)  
9時～利用日前日

※初めて利用する場合は、利用月の9日までに事前登録が必要です。詳しくは、市ホームページをご覧ください。

#### 赤ちゃんの日 ID 4253

とき / 6月11日(木)  
10時～11時30分

ところ / 曾根地域交流センター

対象 / 妊婦、1歳3カ月までのこどもと保護者

※市外の人でも参加できます。  
定員 / 15組

申込期間 / 6月1日(月)～11日(木)  
【次回開催】

とき / 7月8日(水)  
ところ / ユーアイ帆っとセンター

児童手当の現況届

ID 4259

問 子育て支援課  
☎443-9024

現況届の提出は原則不要ですが、提出が必要な受給者には個別に現況届を送付します。必要事項を記入の上、子育て支援課まで提出してください。提出がない場合、10月(8・9月分)以降の児童手当の受給ができません。

受付期間 / 6月1日(月)~30日(火)

提出方法 / 現況届に必要な事項を記入の上、直接または郵送で子育て支援課(〒676-8501 荒井町千鳥1-1-1)まで

詳しい内容については、案内文をご確認ください。

子育て応援講座



問 ファミリーサポートセンター  
☎442-0555



第1回提供・両方会員フォローアップ講座&情報交換会  
とき / 6月29日(月)

9時30分~11時40分  
ところ / ユーアイ帆っとセンター

内容 / 「絵本の選び方」、「こどもを守るために」、「情報交換」

対象 / 提供会員・両方会員、子育て支援に関心のある人  
定員 / 15人

託児 / 定員5人(要予約)  
※1歳6カ月以上のこども  
しめ切り / 6月25日(休)

申込方法 / 電話でファミリーサポートセンターまで

離乳食教室「もぐもぐの会」

ID 6815

問 こどもまどぐち課  
☎443-3950

離乳食の基本を学びます。  
とき / 7月7日(火)  
9時30分~12時

ところ / 曾根地域交流センター  
内容 / 離乳食(5~8カ月児)の調理実習と講話

定員 / 9人(一時保育あり)  
参加費 / 400円

持ち物 / 母子健康手帳、エプロン、三角巾、ふきん2枚、マスク、筆記用具

申込方法 / 市ホームページまたは電話でこどもまどぐち課まで

健康・福祉



知っていますか?がん患者アピアランスサポート事業

ID 10875

問 健康増進室  
☎443-3936

がん患者のウィッグなどの補正具の購入費用を一部助成することで、経済的負担を軽減・社会参加を促進し療養生活の質の向上を図ります。

詳しくは、健康増進室までお問い合わせいただくか、市ホームページをご覧ください。

対象 / 市内在住で、がん治療に伴う脱毛または乳房切除による補正具を活用しているがん患者

助成内容 /

◇医療用ウィッグ  
上限5万円

◇乳房補正具 補正下着(上限1万円)または人工乳房(上限5万円)のいずれか

※いずれも1人1回まで

※本体価格に含まれない付属品やケア用品は対象外

国民年金には障がいの保障があります

ID 13769

問 国保年金課国民年金係  
☎443-9022

問 加古川年金事務所  
☎079-427-4740

障害基礎年金とは

国民年金に加入中または60~64歳で国内に住んでいる間に初診日があり、その病気やけががもとで、1級または2級(障害手帳の等級ではありません)の障がいの状態になったときに支給されます。20歳前に初診日がある人が障がいの状態になった場合、20歳から受けることができます。

※本人の所得制限あり

子の加算

障害基礎年金の受給資格が発生した時点で、生計を維持している子がある場合、子の人数に応じた加算があります。受給権が発生した後に子を有することになった場合にも加算されます。

※対象は、18歳になった後の最初の3月31日を迎えるまでの子、または1・2級の障がいの状態にある20歳未満の子

請求するには

初診日の前日において、保険料の納付要件を満たす必要があります。

詳しくは、市ホームページをご覧ください。国民年金係までお問い合わせください。※厚生年金に加入中に初診日がある場合、請求先は年金事務所になります。

特定医療費(指定難病)受給者証の更新手続き



問 加古川健康福祉事務所  
☎079-422-0003

有効期限が10月31日の特定医療費(指定難病)受給者証をお持ちの人に、更新手続きの案内を送付します。11月1日以降も引き続き受給者証の交付を希望する人は、更新手続きをしてください。

申込期間 / 6月8日(月)~8月14日(金)必着

詳しくは、県ホームページをご覧ください。

成年後見制度相談会



問 成年後見支援センター  
☎451-6478



司法書士が、成年後見制度・終活に関する相談に応じます。

とき / 7月10日(金)  
10時~、10時40分~、11時20分~

ところ / 成年後見支援センター  
定員 / 各1人  
相談料 / 無料

申込方法 / 電話で成年後見支援センターまで

※要予約

成年後見制度とは

認知症、知的障がい、精神障がいなどの理由で、判断能力が不十分になった人に代わって、財産の管理や身の回りの契約関係をしてくれる人を選ぶ制度です。



前立腺がん検診のすすめ



高砂市医師会 泌尿器科医 朴 寿展

前立腺がんとは

前立腺は、膀胱底に接し後部尿道を取り巻くように存在し、精液の一部をつくる臓器です。前立腺がんはこの前立腺にできるがんで、日本では胃がん、大腸がんに次いで男性がんの第3位、死亡数は第9位となっています。

自覚症状が出てから見つかる前立腺がんの約40%は、ほかの臓器に転移していた一方、PSA検査などで見つかった前立腺がんの約60%は早期のがんだったという研究結果があります。

男性がもっともかかりやすいがんで、生涯のうち9人に1人がかかるといわれています。

前立腺がんを診断される人は年々増加傾向にありますが、治療によって治る可能性が高いがんです。

がんが前立腺の内部にとどまっている早期の段階で発見し、適切な治療を受けた場合、5年相対生存率は100%とされています。

前立腺がん検診

前立腺がん検診は、血液検査で「PSA」という前立腺に特異的なたんぱく質の値を調べる検査です。

PSAのほとんどは精液中に分泌され、正常な状態であれば血液中に存在する量はごくわずかです。しかし、前立腺がんや前立腺肥大症、前立腺炎などの病気があると、PSAが血液中に漏れ出して濃度が高まります。特に、前立腺がんになると前立腺の組織が壊れ、血液中のPSAが増加します。

PSAの値が高くなるにつれ、前立腺がんである確率も高くなっていきます。PSA高値(一般的に4ng/ml以上)を指摘された場合、直腸診やエコー、前立腺生検といった検査を組み合わせると前立腺がんを診断していくこととなります。

基準値以上の値が出た場合、泌尿器科専門医を受診し、より詳しい検査を受けることになります。

50歳を過ぎたら、PSA検査を受けましょう

前立腺がんの危険因子の一つは「年齢」です。50歳を過ぎると罹患率が急激に増加するため、年1回PSA検査を受けることが推奨されています。

また、「家族歴」も危険因子の一つです。

前立腺がんを診断された家族がいる男性は、早期発見のためできれば40歳頃からPSA検査を受けることが勧められています。

1年に1度の定期的な検査を

PSA検査は、定期的に行いましょう。

前立腺がんは、自覚症状がほとんどないために「発見が遅れることが多いがん」です。症状が出たときには進行している可能性もあります。

早期に発見できれば完全に治すことも可能です。

50歳以上の男性は定期的に前立腺がん検診を受け、異常を指摘された場合はしっかりと専門医を受診することが、自分の命を守ることにつながります。

イベント・講座

みどりの相談所からの  
お知らせ



問 市ノ池公園みどりの相談所  
☎447-6401

花と緑の教室

福助菊・ダルマ菊の

作り方と育て方②

とき / 7月11日(土)  
10時~12時

ところ / 多目的研修室

受講料 / 無料

定員 / 20人

しめ切り / 6月29日(月)必着

抽選日 / 7月1日(水)

申込方法 / はがき(1人1枚  
1教室)に住所、氏名、電  
話番号、教室名を記入の上、  
市ノ池公園みどりの相談所  
(〒676-0828 阿弥陀町地  
徳301)まで

※参加者本人のみ申し込み可、  
申し込み多数の場合は抽選

展示会

第18回初夏の山野草と

古典植物展

とき / 6月6日(土)・7日(日)  
9時~17時

※7日(日)は16時まで

ところ / 展示コーナー

観察会

水辺の植物観察会

市ノ池公園周辺を散策しま  
す。長袖・長ズボン・帽子・  
お茶など暑さ対策をしてお越  
しくください。

とき / 7月4日(土)  
10時~12時

ところ / 多目的研修室

参加費 / 無料

しめ切り / 6月25日(木)

申込方法 / 電話でみどりの相  
談所まで

社会教育推進指導者  
養成研修会 参加者募集

問 高砂市レクリエーション協会  
☎090-8200-1556  
FAX 442-0600

楽しさで心を元気にし、行  
事企画や運営の方法を身に付  
けます。年齢や体力に合わせて  
学習できます。

とき / 6月14日(日)、9月13  
日(日)、11月15日(日)、令和  
9年2月14日(日)

※いずれも9時10分~17時

※1回だけの受講も可能

ところ / 教育センター

参加費 / 1回1,000円

持ち物 / 動きやすい服装

しめ切り / 各回の10日前

申込方法 / 郵送またはファク  
スで高砂市レクリエーショ  
ン協会(〒676-0011 荒井  
町小松原5-8-34 梶原)  
まで

夏季高砂市民  
男女バレーボール大会

問 高砂市バレーボール協会事務局  
☎080-5309-6694

とき / 7月26日(日)  
9時~

ところ / 総合体育館

種目 /

◇6人制男女バレーボール  
(一般の部・学生の部)

◇9人制男女バレーボール  
(一般の部・ママさんの部)

対象 / 市内在住・在勤の人を  
優先(一般も可)

参加費 / 1チーム 4,000円  
※今年度大会に初めて参加す  
るチームは登録料3,000円  
が別途必要

しめ切り / 7月18日(土)必着

申込方法 / 電話または郵送で  
高砂市バレーボール協会事  
務局(〒676-0011 荒井町  
小松原2-15-12 大塚)まで

障がい児スポーツ教室

ID 8971

問 障がい福祉課  
☎443-9027  
FAX 443-3144

ストレッチ体操や軽スポー  
ツ・レクリエーションで心身  
機能の向上と健康づくりを目  
指します。

とき / 7月23日(木)・30日(木)  
8月6日(木)・20日(木)  
11時~12時30分

ところ / 総合体育館

講師 / 障がい者スポーツ指導  
員(兵庫県立総合リハビリ  
テーションセンター)

対象 / 市内在住の18歳以下の  
知的障がい児(発達障がい  
児を含む)と保護者

定員 / 10組

※申し込み多数の場合は抽選、  
5組未満の場合は中止

参加費 / 無料

しめ切り / 7月8日(水)

申込方法 / 市ホームページか  
ら申し込みまたは直接・電  
話で障がい福祉課まで

高砂ヘルシークッキング

ID 11203



問 健康増進室  
☎443-3936

骨せんべいも作る♪

お魚まるごとクッキング

とき / 7月16日(木)  
9時30分~12時

ところ / 米田地域交流センター

講師 / 高砂いずみ会

定員 / 16人

参加費 / 700円

持ち物 / エプロン、三角巾、  
ふきん、マスク、筆記用具

しめ切り / 7月9日(木)

申込方法 / 市ホームページか  
ら申し込みまたは電話で健  
康増進室まで

図書館からの  
お知らせ



問 図書館  
☎432-1355

絵本の読み聞かせなどの定  
例イベントは、図書館のホー  
ムページをご覧ください。

特別整理休館

1日(月)~10日(水)

催し

申込方法 / 直接または電話で  
図書館まで

みんなでシネマ リバイバル

とき・内容 / 6月20日(土)  
◇10時30分~ こどもシネマ  
「八つ化け頭巾」他2篇  
◇14時~ おとなシネマ  
「こわれることいきること」

定員 / 各40人

申込期間 / 6月13日(土)  
10時~

探検・発見! 播磨の自然

とき / 6月27日(土)  
10時~11時30分

内容 / 実際の動物の骨や昆虫  
の標本をもとに、播磨地域  
の自然に触れてみる

講師 / 赤松 弘一 氏  
(播磨探検隊長)

対象 / 小学3年生~  
中学3年生

※小学生は保護者同伴  
定員 / 10組

申込期間 / 6月12日(金)  
10時~

お誕生日会

とき / 6月28日(日)  
10時~

内容 / 誕生日にちなんだ絵本  
の読み聞かせ

対象 / 6・7月に誕生日を迎  
えるこどもと保護者

定員 / 10組

申込期間 / 6月14日(日)  
10時~

高砂文化教室「高砂学」

問 文化振興課  
☎441-8840

申込方法 / 市ホームページま  
たは電話で文化振興課まで  
海運界の偉人 工業松右衛門  
ID 13856

世のために一身を捧げ、松  
右衛門帆の開発や海の工事船  
の製法を公開した工業松右衛  
門の生き方と業績を学びます。  
とき / 7月5日(日)  
10時~11時30分

ところ / 市役所分庁舎1階  
大会議室

講師 / 藤村 清春 氏  
(高砂市文化連盟会長)

定員 / 50人

受講料 / 無料

しめ切り / 6月19日(金)

謡曲「高砂」を謡おう  
ID 8932

全3回の講座です。  
とき / 7月6日(月)・  
13日(月)・27日(月)

※いずれも13時30分~

ところ / 文化会館東館  
多目的室1

※27日(月)は申義堂

講師 / 松本 憲三 氏  
(謡曲合唱団たかさご)

定員 / 15人

受講料 / 無料

しめ切り / 6月29日(月)

高砂の海産物を使った  
親子料理教室  
ID 9103

とき / 7月11日(土)

10時~12時30分

ところ / 伊保地域交流センター

講師 / 浜のかあちゃん  
(伊保漁協女性部)

対象 / こどもと保護者

定員 / 10組

材料費 / こども300円  
大人500円

しめ切り / 7月3日(金)

文化会館の催し



問 文化会館  
☎442-4831

東館ロビー展

「初夏」をテーマにした書  
道作品を展示します。

とき / 6月16日(火)~30日(火)  
10時~19時

※30日(火)は16時まで

ところ / 東館1階ロビー

東館ロビー展作品募集

7月は「夏」をテーマにし  
た絵画・写真を募集します。  
しめ切り / 6月15日(月)

ミニコンサート(東館ロビー)

とき / 6月28日(日)  
11時~

出演 / 高砂市少年少女合唱団

特別ワークショップ

「ジュートバッグ  
デコレーション」

とき / 6月24日(水)  
10時~12時

ところ / 東館1階多目的室5

定員 / 15人

受講料 / 2,400円

しめ切り / 6月16日(火)

申込方法 / 受講料を添えて文  
化会館事務所まで

入江寄席(落語会)

問 曾根小町くらぶ  
☎090-1896-9853

主屋座敷に高座をもうけ、  
高砂出身の落語家、夢眠亭日  
侶磨さんらによる落語会を上  
演します。

とき / 6月6日(土)  
11時~、14時~

ところ / 旧入江家住宅  
(曾根町493-1)

定員 / 各30人

申込方法 / 電話で曾根小町く  
らぶまで

※受付時間 10時~16時

風水書への備え

空き家

重要なお知らせ

インフォメーション

みのり会館だより

市民病院からのお知らせ

フォトニュース

6月の相談・救急医

移動型スマホ教室

ID 13852  
 問 ソフトバンク専用コールセンター  
 ☎0800-111-9442  
 問 企画課 ☎443-9007



移動型スマホ教室「スマサポ号」が出張し、スマートフォンの基本操作などを学ぶ教室を開催します。

- 対象** スマートフォンの操作に不安がある人
- 定員** 各回3人
- 参加費** 無料
- しめ切り** 各開催日の前日 ※受付時間9時～17時(通話無料)
- 申込方法** 電話でソフトバンク専用コールセンターに、氏名、電話番号、参加日時、受講したい講座をお伝えください。

※講習は、「スマサポ号」車内で行われます。  
 ※スマートフォンを持っていない人も申し込みできます。  
 ※予約、キャンセル以外のお問い合わせは、企画課まで

と き	と ころ	10時30分～11時15分	11時45分～12時30分	13時30分～14時15分	14時45分～15時30分
6月2日(火)	市役所駐車場	個別相談会	スマートフォンの使い方 (基礎編)	(応用編)	LINEで コミュニケーション
6月9日(火)	阿弥陀地域交流センター駐車場				
6月16日(火)	高砂地域交流センター 駐車場				
6月23日(火)	コープこうべ高砂店 駐車場				
6月30日(火)	北浜地域交流センター 駐車場				

普通救命講習 ID 5262 問 消防署救急担当 ☎448-4419

ところ／市役所南庁舎 2階 202会議室  
 定員／各30人  
 申込方法／市ホームページまたは直接消防署救急担当まで  
**普通救命講習(I)**  
 とき／6月21日(日) 9時30分～12時30分  
 内容／心肺蘇生法やAEDの使用  
 対象／中学生以上  
 しめ切り／6月14日(日)  
**普通救命講習(II)**  
 とき／6月21日(日) 9時30分～13時30分  
 内容／講習(I)の内容、知識の確認、実技の評価  
 対象／福祉・医療機関の職員など、心肺停止者への応急対応が想定される人  
 しめ切り／6月14日(日)

**普通救命講習(III)**  
 (小児コース)  
 とき／7月12日(日) 9時30分～12時30分  
 内容／小児・乳幼児に対する心肺蘇生法、AEDの使用  
 方法、応急手当の知識習得  
 しめ切り／7月5日(日)

石の宝殿 魅力発見ウォーク  
 問 石の宝殿研究会 ☎090-6065-4087

**1.初夏の竜山を満喫しよう 竜山縦走 往復コース**  
 とき／6月28日(日) 9時30分～(受付9時～)  
 集合場所／生石神社駐車場  
 対象／小学生以上  
 定員／30人  
 参加費／500円  
 ※雨天時は各自で出欠の判断をしてください。

募 集

高砂市国際交流協会  
 パート事務職員募集  
 問 高砂市国際交流協会 ☎443-9132  
 ✉tia@banban.ne.jp

国際交流事業の運営をお手伝いいただけるパート職員を募集します。詳しくは、電話またはメールで国際交流協会までお問い合わせください。  
**募集人員**／1人  
**対象**／Word・Excelが使える、国際交流に興味・理解がある、経理の経験のある人優遇  
**就業時間**／週1回4時間程度  
 ※曜日、勤務日は相談  
**時給**／1,480円  
**しめ切り**／6月19日(金)必着  
**応募方法**／履歴書と職務経歴書を持参または郵送

「カルチャースクール発表会」出演者募集

問 文化会館 ☎442-4831  
 文化会館ホールで日頃の練習の成果を発表しませんか？  
 申込方法など詳しくは、文化会館事務所までお問い合わせください。  
 とき／9月13日(日) 10時～12時30分  
 ところ／文化会館 ぼっくりんホール  
**対象**／市内在住または在勤の人  
**募集枠**／5団体  
 ※1団体につき10分程度  
**料金**／1人1,000円  
 ※ジャンル不問。特殊な機材を使用したり、準備に時間を要すものは不可。  
 ※申し込み多数の場合は抽選

災害時支援ボランティアに登録しませんか  
 ID 3914

問 地域福祉課 ☎441-9006  
 大規模な災害が発生したときに、自主的に救援活動を希望する人を支援することを目的に、「災害時支援ボランティア登録制度」を設けています。研修を行うので、特別な資格は必要ありません。ぜひご登録ください。  
**対象**／市内外の個人、団体  
**主な活動**／ボランティアコーディネート、炊き出し手伝い、救援物資の仕分け・運搬など  
**登録方法**／申請書に必要事項を記入の上、地域福祉課まで  
 ※申請書は市ホームページからも取り出せます。

リフレッシュ瀬戸内 ボランティア募集

ID 10839  
 問 治水対策課 ☎443-9036  
 高砂海浜公園・加古川河口付近の清掃をします。軍手・ゴミ袋は主催者側が用意します。  
 とき／7月11日(土) 8時30分～10時30分  
 ※適宜自由解散  
 ※小雨決行  
 ところ／高砂海浜公園

お知らせ

防災行政無線を使用した緊急地震速報訓練

ID 13844  
 問 危機管理室 ☎443-9008  
 全国瞬時警報システム（Jアラート）を活用した、緊急地震速報訓練放送が防災行政無線から流れます。訓練放送ですのでご注意ください。  
 とき／6月17日(水) 10時  
 ※訓練を中止する場合あり  
**放送内容**／上り4音チャイム「こちらは、高砂市です。ただ今から訓練放送を行います。」「(緊急地震速報チャイム音)緊急地震速報。大地震です。大地震です。これは訓練放送です。」(3回)  
 「こちらは、高砂市です。これで訓練放送を終わります。」  
 下り4音チャイム

ユーアイ帆っとセンター 休館日

問 ユーアイ帆っとセンター ☎441-8948  
 とき／6月21日(日)  
 ※駐車場は利用できます。

市民ギャラリー「あいぽっと」

ID 13845  
 問 地域振興課 ☎443-9006  
 ところ／市役所分庁舎 1階 多目的スペース  
**高砂市高齢者大学(松陽学園) 絵画同好会展**  
 とき／6月1日(月)～5日(金)  
**「男女共同参画週間」 啓発展示**  
 とき／6月22日(月)～26日(金)

6月23日～29日は「男女共同参画週間」

ID 3522  
 問 男女共同参画センター ☎443-9133



“あなたらしさが、社会のチカラ”  
 男女共同参画週間にあわせて、図書を紹介やパネル展示を行います。お近くにお越しの際は、ぜひお気軽にお立ち寄りください。

『男だから』『女だから』といった思い込みにとらわれず、一人一人が自分らしくいきいきと暮らせる社会について、この機会に少し考えてみませんか。

**図書館特設コーナー**  
 男女共同参画や女性活躍に関するおすすめ図書を紹介します。  
 とき／6月12日(金)～28日(日)  
 ところ／図書館  
**啓発展示**  
 とき／6月22日(月)～26日(金)  
 ところ／市役所分庁舎 1階 多目的スペース

マイナンバーカード 出張申請会

ID 7826



結ポイント 対象事業

問 高砂市マイナンバーコールセンター ☎451-5072

出張申請会で申請すると、後日、本人限定郵便または簡易書留でマイナンバーカードが受け取れます。詳しくは、市ホームページをご覧ください。

Table with 2 columns: とき (Date) and ところ (Location). Rows include dates from June 4th to 25th and locations like 曾根地域交流センター.

※いずれも9時～11時

電子証明書の更新はできません。市役所マイナンバーカード交付担当(14窓口)または市民サービスコーナーで手続きしてください。

たかさご結ポイント 1000ポイントがもらえるクイズ!



結ポイント 対象事業

広報たかさごでは、たかさご結ポイントをもっと身近に感じてもらうため、ポイントがもらえるクイズを掲載していきます。今後不定期で出題しますので、ぜひご参加ください!

クイズ

回答方法

たかさご結ポイント 市公式アプリの公式キャラクター「たかさごナビ」から回答の名前は?



公式キャラクター ●●●●●くん ヒント 13ページ



回答期限

6月30日(火)

優良運転者の表彰

問 高砂交通安全協会(高砂警察署別館内) ☎443-1541

申請期間

6月1日(月)～24日(水) 9時～15時30分 ※土・日曜日を除く

持ち物

運転免許証、高砂交通安全協会会員証、印鑑、SDカード申請手数料(800円)

申込方法

直接、本人が高砂交通安全協会にお申し込みください。

優良運転者表彰基準

Table with 5 columns: 賞 (Award), 車種 (Vehicle Type), 運転年数 (Driving Years), 無事故無違反年数 (Accident-free/No violation years), 必要条件 (Requirements). Rows include Gold, Silver, and Bronze awards with specific criteria.

詳しくは、高砂交通安全協会までお問い合わせください。

人権について考えて、心をほっこりさせませんか?

～人権を身近に感じる学びの場へ～

みのり会館では、人権について学び、考える講座や交流の場を開催しています。

子育て世代から高齢者まで、幅広い世代が参加できます。身近なテーマから、気軽に人権について考えてみませんか。



令和8年度 人権教育推進事業の概要

事業 人権交流学習会 とき 6～8月 地域での交流を通して、差別や偏見について考えます。

事業 こどもの人権教育学級 とき 7月・10月 子育てと人権をテーマにした講演会

事業 人権教育実践講座 とき 7月・1月 人権感覚を深める講演会

事業 講座生人権講話 とき 9月 講座生同士の交流を深める学習会

事業 高齢者学級 とき 9月・2月 毎日を元気に過ごす健康づくりをテーマにした講演会

事業 女性の人権研修会 とき 11月 女性の人権や地域のつながりを進める講座

事業 人権相談 とき 毎月1回(6月を除く) ※詳しくは、みのり会館までお問い合わせください。

みのり会館 教養講座・自主講座

参加希望者は、みのり会館までお問い合わせください。 ※待機が必要な講座もあります。

教養講座

Table with 3 columns: 講座名 (Lecture Name), とき (Time), ところ (Location). Lists various lectures like 書道A, B, C, D, 織りの会, etc.

自主講座

Table with 3 columns: 講座名 (Lecture Name), とき (Time), ところ (Location). Lists self-study lectures like 3B体操, いきいき百歳体操, etc.

参加者の声

- 普段から人権を学ぶ機会が少なかったため、考える機会を与えてもらって良かったです。
● 無関心であることが人権課題を大きくしていると思うので、意識を高めていきたいです。
● いろいろな映像やパワーポイントを交えて、堅くならない交流会に参加できて良かったです。



広告

Advertisement for '上里塗装' (Uesato Painting) featuring '失敗しない塗装工事 7つの防衛策' (Painting work that doesn't fail, 7 defense strategies) and contact information: 0120-317-902.

# 骨粗しょう症検診、 受けていますか？

## 骨折予防は、今の骨の状態を知ることから

骨粗しょう症は、骨がもろくなり、転倒などのちょっとしたきっかけで骨折しやすくなる病気です。特に高齢の人や閉経後の女性は注意が必要です。骨折すると、外出や家事が難しくなるなど、生活に大きな影響が出ることもあります。まずは骨密度測定で骨の状態を知り、早めの予防につなげましょう。

### 検診で“要精検”と言われても、 治療につながっていない人が多いです

令和7年度の骨粗しょう症検診では、1,230人が受診し、412人が精密検査の対象となりました。一方で、実際に治療につながった人は209人でした。

検診で“要精検”と言われてたら、そのままにしないことが大切です。



### 骨を守るポイントは3つ

## 食事・運動・治療の継続が大切です

#### 食 事

カルシウムやたんぱく質をしっかりとる

#### 運 動

無理のない運動で筋肉が骨に刺激を与える

#### 治 療

必要に応じて薬で骨折を予防する

### 骨粗しょう症の薬には

- ◆骨が壊されるのを抑える薬
  - ◆骨をつくる力を助ける薬
  - ◆不足しがちな栄養を補う薬
- などがあり、状態に応じて使い分けます。気になることがあれば、医療機関にご相談ください。



## お知らせ

### 健診センターからのお知らせ

健診センターでは、各種健診を平日に実施しています。(一部健診を除く)

日曜日に受けられる健診もあります。詳しくは、市民病院的ホームページをご覧ください。



### 消化器内科からのお知らせ

新たに消化器内科医師が着任しました。

より専門性の高い内視鏡検査が受けられるようになりました。



高砂市 Facebook



高砂市 Instagram



高砂市公式SNS、デジタル版広報誌でカラー写真をお楽しみください！

3月

### デジタルサイネージ設置

自転車と自動車の出会い頭事故を防止するために、緑丘1丁目付近に設置しています。



3/7

### 高砂市スポーツ賞表彰

令和7年度にスポーツ競技などで功績を上げた皆さんを表彰しました。



3/21

### JR曾根駅に万博レガシー「スマートポール」設置

大阪関西万博で会場内に設置されていた3本のうちの1本をJR曾根駅前に移設。照明、防犯カメラなどを備えており、スマホのワイヤレス充電も可能。「未来志向の都市づくり」を象徴する新たな駅前のシンボルとして、未来につながる駅前空間をつくります。



3/30

### マンホールふたデザインコンクール表彰式

小学生からデザインを募集し、入選者を表彰しました。最優秀賞デザインは、市役所前に設置しています。



風水害への備え

空き家

重要なお知らせ

インフォメーション

みのり会館だより

市民病院からのお知らせ

フォトニュース

6月の相談・救急医



高砂市公式SNS、デジタル版広報誌でカラー写真をお楽しみください！



3/30

スターバックス小松原店でキッズバリスタ体験

スターバックス小松原店と市の連携事業として初開催。当日は子どもたちがじょうとんバスに乗って店舗に行き、緑のエプロンを着用しドリンク作りを体験しました。



4/3

高砂市野球場リニューアル記念式典&記念試合

スコアボードが電光掲示板になりました！リニューアルを記念した式典と、社会人野球チームの記念試合が行われました。



4/4

阿弥陀こども園新園舎竣工式

新園舎の竣工式が行われ、地域の皆さん・工事関係者の前で園児たちがソーラン節などを元気に披露しました。



表敬訪問



4/6

高砂南高校ハンドボール部 全国高等学校選抜大会出場



4/14

空手道 高橋 理子選手 全国中学生空手道選抜大会 1年生女子個人形競技 3位

あなたがまちの魅力 たかさご縁の輪 vol.1

「遊びの力」で広がる笑顔の輪

親子の居場所をつくる、筒井さんのまなざし

高砂市子育て支援センター職員として親子の居場所づくりに取り組む筒井由希子さん。センターでは、訪れる親子に気さくに声を掛け、安心して過ごせる場づくりに力を注いでいます。

「子どもにとって一番大切なのは遊び」。

その思いからレクリエーションを学び、現在は兵庫県レクリエーション協会の常任理事兼事務局長としても活動。2022年には全国レクリエーション大会の運営にも携わりました。

「高砂は、声を掛けると応えてくれるあたたかいまち」

受けた恩を、次の誰かへ。筒井さんは今日も「遊びの力」で、親子の笑顔を支えています。



筒井 由希子さん

記事全文は、高砂市公式 note からご覧になれます。



小学校で開催した段ボール迷路

## 6月の子育て相談

相談名	内容	とき	ところ	問合せ先
プレママサロン (プレパパも参加可)	楽しくおしゃべり、仲間づくりができるサロン テーマ「やってみよう『赤ちゃんのおふる』」(定員4組)	6月22日(月) 9時45分～11時45分 ※受付9時30分～(要予約)	本庁舎2階 健康教育室	こどもまどぐち課 ☎079-443-3950
ひだまりサロン	情報交換やお友達づくりができるサロン テーマ「おくちの中をのぞいてみよう」 ※妊産婦、1歳未満の乳児と保護者が対象	6月25日(休) 10時～11時30分 ※受付9時30分～10時		
ひとり親家庭相談	仕事や資格、生活のさまざまな悩みごとの相談	月～金曜日 9時～17時 ※夜間相談(要予約) 17時～19時	本庁舎2階(4番) 子育て支援課	子育て支援課 ☎079-443-9024
子育て相談	妊娠・出産・子育てに関する相談	月～金曜日 9時～17時	本庁舎2階 (1・2番) こども家庭 相談センター 結(ゆ)つくりん	相談専用ダイヤル ☎079-441-7440
	臨床心理士による個別相談	6月15日(月)・22日(月) 13時～15時30分 ※要予約(定員3人)		
	家庭環境や児童虐待に関する相談	月～金曜日 9時～17時		
保育施設利用者 支援相談	保育施設利用に関する相談や一時預かりなどの 情報提供	月～金曜日 9時～12時、13時～17時	本庁舎2階(5番) 幼児保育課	幼児保育課 ☎079-443-9025

◇児童虐待防止24時間ホットライン(中央こども家庭センター内) ☎078-921-9119

## 6月の救急医

### 外科

とき	医院名・所在地	電話番号
7日	川井整形外科 神爪2丁目	☎079-432-7757
	堀胃腸外科 加古川市野口町良野	☎079-425-4188
14日	高砂市民病院 荒井町紙町	☎079-442-3981
	山本整形外科リウマチクリニック 加古川市加古川町寺家町	☎079-423-1411

とき	医院名・所在地	電話番号
21日	高砂西部病院 中筋1丁目	☎079-447-0100
	中谷整形外科病院 加古川市平岡町新在家	☎079-426-3000
28日	かとうクリニック 米田町島	☎079-433-2203
	後藤整形外科 加古川市神野町石守	☎079-426-2880

診療時間 9時～18時  
※変更される場合がありますので、事前に各医療機関にお問い合わせください。

### 歯科・眼科・耳鼻咽喉科(日曜日・祝日・休日・年末年始)

科目	医院名・所在地	電話番号
歯	加古川歯科保健センター 加古川市米田町船頭5-1	☎079-431-6060
眼耳鼻	姫路市休日・夜間急病センター 姫路市西今宿3丁目7-21 (姫路西消防署うら)	☎079-298-0119

診療時間  
【歯科】9時～12時(受付11時30分まで)  
【眼科】9時～18時(受付8時30分～17時30分)  
【耳鼻咽喉科】9時～18時(受付8時30分～17時30分)  
※受付時間内に来院してください。

### 内科・小児科(夜間・休日)

科目	医院名・所在地	電話番号
内小	東はりま夜間休日応急診療センター 加古川市東神吉町西井ノ口379-1	☎079-431-8051

診療時間  
【内科】夜間 21時～6時(受付20時40分～5時40分)  
休日 9時～18時(受付8時40分～17時40分)  
【小児科】夜間 21時～24時(受付20時40分～23時40分)  
休日 9時～18時(受付8時40分～17時40分)

※詳しくは、新聞・医師会などのホームページをご覧ください。

## 6月の相談

相談名	内容	とき	ところ	問合せ先
市民相談	市民の日常生活の諸問題に関する相談	月～金曜日 8時30分～12時、13時～17時	本庁舎2階(14番) 市民相談窓口	市民生活課 ☎079-443-9002
法律相談	弁護士による法的な解釈が必要な生活上の問題についての相談	6月5日(金)・16日(火)・25日(休) 13時～16時 ※6月1日(月)から予約受付開始(各日定員6人)		
行政相談	国・県に対する要望、苦情などの相談	6月22日(月) 13時～15時		
相続・登記相談	司法書士による相続・登記に関する相談	6月23日(火) 13時～15時 ※6月1日(月)から予約受付開始(定員5人)		
行政書士相談	遺言書、契約書、許認可申請などの書き方や相続手続きなどの相談	6月10日(休) 13時～15時 ※6月1日(月)から予約受付開始(定員5人)	加古川税理士会館	近畿税理士会加古川支部 ☎079-421-1144
税務相談	税理士が税務の入り口をアドバイス	6月2日(火)・9日(火)・16日(火)・23日(火)・30日(火) 13時30分～16時30分 ※要予約		
夜間納付相談	国民健康保険料、後期高齢者医療保険料、介護保険料の納付相談	6月11日(休)・25日(休) ～19時	本庁舎1階(8番) 賦課収納課	賦課収納課 ☎079-443-9072
夜間納付相談	市県民税、固定資産税、軽自動車税の納付相談	6月11日(休)・25日(休) ～19時	本庁舎1階(18番) 債権管理課	債権管理課 ☎079-443-9018
消費生活相談	消費生活に関する相談	月～金曜日 9時～12時、13時～16時	本庁舎2階(15番) 消費生活センター	消費生活センター ☎079-443-9078
多重債務相談	消費者金融やクレジットなどの多重債務に関する相談	月～金曜日 9時～12時、13時～16時		
青少年相談	非行、いじめなどの問題行動、虐待に関する相談	月～金曜日 9時～12時、13時～16時	本庁舎2階(7番) 青少年センター	青少年センター ☎079-443-6246
教育相談	不登校問題などに関する相談(小・中学生対象)	月～金曜日 9時～16時 ※面談(要予約)	教育センター1階 のびのび教室	のびのび教室 ☎079-490-4001
			南庁舎5階 のびのび教室サテライト	のびのび教室サテライト ☎079-441-8030
人権相談	名誉、差別、私的制裁、嫌がらせ、いじめなど人権に関わる相談	6月1日(月)・25日(休) 13時～15時	伊保地域交流センター	人権推進課 ☎079-443-9060
こころのサポート相談 (精神障がい者相談)	県委嘱相談員による障がい者(児)の日常生活における相談	6月8日(月) 14時～16時	ユアアイ帆つとセンター 1階研修室	障がい福祉課 ☎079-443-9027
こころとくらしの 法律相談室	弁護士と精神保健福祉士による法律問題やこころの悩みに関する相談	6月22日(月) 10時30分～12時30分 ※6月17日(休)の16時30分までに要予約	ハローワークステーション 姫路	兵庫県福祉部障害福祉課 ☎078-362-3059
生活支援相談	仕事・家計・ひきこもりなど暮らしの困りごとに関する相談	月～金曜日 9時～17時	本庁舎1階(6番) 地域福祉課	生活支援相談窓口 ☎079-441-7782
認知症予防相談 (あたまのセルフチェック)	対話形式の記憶力チェック(市内在住の40歳以上の人)	6月19日(金) 9時15分～12時	阿弥陀地域交流センター 2階 研修室3	地域包括支援センター(本部) ☎079-443-3723
女性のための相談室	女性が抱えるさまざまな問題についての相談	月～金曜日 9時30分～12時、13時～17時 ※電話相談・面接相談(要予約)	南庁舎4階 男女共同参画センター	男女共同参画センター ☎079-443-9134
女性のための法律相談	女性の弁護士による法律相談(事前に相談を受けた人)	6月22日(月) 13時～16時 ※要予約(定員6人)	市ノ池公園 みどりの相談所 研修棟	あかしサボステ ☎078-915-0677
若者しごと相談	15～49歳の人の仕事探しに関する相談	6月9日(火)・23日(火) 13時～15時50分		
専門栄養相談	管理栄養士による専門的な栄養相談	6月17日(水) 9時30分～11時30分 ※要予約	加古川健康福祉事務所	健康管理課 ☎079-422-0002
エイズ・肝炎ウイルス 検査相談	無料、匿名で行う血液検査(一部有料)	6月10日(水)・24日(水) 9時10分～10時15分 ※オンラインまたは電話で要予約	加古川健康福祉事務所	健康管理課 ☎079-422-0002 県ホームページ
こころのケア相談	精神科医師による個別相談	6月8日(月)・22日(月) 13時～14時 ※要予約	加古川健康福祉事務所	地域保健課 ☎079-422-0003
宅地建物取引士による 不動産無料相談	不動産に関する無料相談	第2・4火曜日 13時～15時 ※要予約	宅建協会加古川支部	宅建協会加古川支部 ☎079-424-0832

内容は変更される場合があります。