

第5次高砂市総合計画スタート・
今秋開庁予定の新庁舎に合わせ、

暮らしイキイキ 未来ワクワク 笑顔と思いやり育むまち高砂
～SDGsで共に夢を描こう～

4月から新しい組織になります

課・系の統廃合を行い、職員が大きな組織の中で流動体制をとりながら行政運営を行います。

これまで 13部26室45課85係
これから 14部26室43課56係
(部1増、課2減、係29減)

主な変更点

住民、国保、介護、自治会の窓口

来庁者の利便性向上のために、窓口部門を集約した市民部を設置します。

これまでの部署

健康文化部	くらしと文化室	市民活動推進課
	健康市民室	市民課
		国保医療課 (国保給付係、医療係)
福祉部	地域福祉室	高年介護課 (介護保険係、介護認定係)
		国保医療課 (賦課収納係)

変更した部署の主な業務内容・配置場所

市民部	市民窓口室	地域振興課	コミュニティ支援、消費相談 市民相談	本庁舎3階西側 本庁舎2階東側
		市民窓口課	住民票、戸籍、各種証明、マイナンバー交付	本庁舎1階西側
	保険年金室	国保年金課	国民健康保険・後期高齢者医療制度の資格と給付、各種福祉医療、国民年金	
		賦課収納課	国民健康保険・後期高齢者医療保険料の賦課、収納 介護保険料の賦課、収納	西庁舎1階
		介護保険課	介護保険の資格と給付、介護認定	

税の窓口

室、課を統合し、課税に関する窓口、納付に関する窓口を新設します。

財務部	税務室	市民税課
		資産税課
		納税課
		債権管理室

財務部	税務室	課税課	市・県民税、固定資産税、軽自動車税	本庁舎1階東側
		債権管理課	市税の納付、納付相談	

健康、文化・スポーツ、子育て

健康増進課と文化スポーツ課を所掌する健康文化室を新設します。また、妊娠期から子育て期までの母子保健と子育て施策を同一の部で行います。

健康文化部	健康市民室	健康増進課
	くらしと文化室	文化スポーツ課
こども未来部	子育て支援室	子育て支援課
		幼児保育課

健康こども部	健康文化室	健康増進課	健康づくり、予防接種、地域保健医療	保健センター1階
		文化スポーツ課	文化、スポーツ、多文化共生	本庁舎2階
	子育て支援室	子育て支援課	児童手当、子育て相談、児童扶養手当、ひとり親家庭相談	西庁舎2階
		幼児保育課	保育所・認定こども園・幼稚園の入退園	

※ 保健センター（健康増進課）は、新庁舎開庁に合わせ移転予定

福祉、人権

福祉の幅広い諸課題の窓口として、地域福祉課を新設します。

福祉部	地域福祉室	障がい・地域福祉課 (地域福祉係)
		高年介護課 (高年福祉係)
		人権推進室
こども未来部		未来戦略推進室(男女共同参画)
福祉部	地域福祉室	障がい・地域福祉課 (障がい者支援係)
		生活福祉課

福祉部	人権福祉室	地域福祉課	高齢者福祉、生活支援相談、民生委員、社会福祉法人指導監査	西庁舎1階
		人権推進課	人権推進 男女共同参画	西庁舎2階 西庁舎4階
	生活福祉室	障がい福祉課	障害者手帳の交付、障害福祉サービス	西庁舎1階
生活福祉課		生活保護、ホームレス		

主な変更点

教育、青少年

青少年育成関連事務は、生涯学習課が行います。学校給食課を新設します。青少年センターを学校教育課におきます。

道路、公園、都市計画、住宅

都市創造部に名称変更し、住宅施策、交通施策、駅前整備など住環境整備を行う組織として、都市住宅室を設置します。

上下水道、治水対策

組織をスリム化し、河川、雨水管きよ、水路、ため池などの治水対策を上下水道部で一体的に行います。

政策

市の施策や魅力発信、移住・定住促進、観光などを行うシティプロモーション室を新設します。また、公共施設を有効活用するため、公共施設マネジメント室を新設します。

総務

総務部において、法制、文書管理、情報公開、内部統制の強化を図ります。

行政委員会事務局の職員兼務

選挙管理委員会事務局職員は総務部総務室総務課職員、農業委員会事務局職員は生活環境部環境経済室産業振興課職員が兼務します。

これまでの部署

子ども未来部	未来戦略推進室(青少年育成、青少年センター)	
教育部	学校教育室	学務課(学事保健係・給食係)
		学校教育課

まちづくり部	土木管理室	管理課
		建設課
	まちづくり推進室	都市政策課
		建築指導課

上下水道部	経営総務室	総務課
		経営課
	技術管理室	管きよ課
		下水道施設課
治水対策室	浄水課	
	治水計画課	
		治水事業課

企画総務部	経営企画室(政策、行政経営)	
	総務室	情報政策課
	秘書広報広聴室(広報広聴)	
子ども未来部	未来戦略推進室(移住定住)	
生活環境部	環境経済室	産業振興課(観光)
企画総務部	経営企画室(公共施設)	
	総務室	総務課(庁舎管理)
まちづくり部	まちづくり推進室	建築指導課(営繕)

企画総務部	総務室	総務課(法制、文書、統計)
	秘書広報広聴室(情報公開)	
	秘書広報広聴室(秘書)	

変更した部署の主な業務内容・配置場所

教育部	教育推進室	生涯学習課	社会教育、青少年育成	西庁舎3階
	学校教育室	学校給食課	学校給食	
		学校教育課	学校教育、学事保健、青少年センター	

都市創造部	土木建設室	土木総務課	交通安全、市営住宅、道路・水路・河川の使用	本庁舎3階東側
		道路公園課	道路、公園の設計、施工、監理、維持管理	
	都市住宅室	都市政策課	都市計画、緑化、公共交通、開発指導	
		建築住宅課	建築物の指導、住宅、空き家対策	

上下水道部	経営総務室		水道料金、下水道使用料、下水道事業受益者負担金、事業計画、契約、出納	第1上下水道庁舎1~2階
	技術管理室	管きよ課	水道管・下水道管の設計、施工、監理	第2上下水道庁舎1階
		施設課	浄化センター、ポンプ場の運転維持管理、上下水道施設の建設事業、水源地の運転維持管理	伊保浄化センター 高砂浄化センター 米田水源池
		治水対策課	河川事業、総合治水の推進、港湾関係機関調整、土地改良事業、ため池・水路と農業用施設の整備、維持管理	第2上下水道庁舎2階

政策部	経営企画室	企画課	総合政策、広域行政、地方分権	本庁舎2階東側
		ICT推進課	行政情報化、地域情報化	南庁舎3階
	シティプロモーション室		広報広聴、移住定住、事業者との連携、観光振興、ふるさと納税、成人式	本庁舎2階西側 西庁舎4階
	公共施設マネジメント室		公共施設の有効活用、公民連携、施設の維持管理	本庁舎2階東側 本庁舎3階東側

総務部	総務室	総務課	文書、統計、内部統制、総合教育会議、情報公開	本庁舎2階東側
	秘書室		秘書、褒章、表彰	本庁舎2階西側

新庁舎の開庁を控えており、大規模なレイアウト変更は行わないため、ご不便をお掛けしますがご理解とご協力をお願いします。

総合治水

治水計画課
☎443・9036

推進計画を見直しました

総合治水とは

水害リスクに対し、河川や下水道の整備（河川下水道対策）だけでなく、ため池などに雨水を貯めたり（流域対策）、ハザードマップから危険情報を把握したりする（減災対策）などを組み合わせた取り組みを「総合治水」といいます。

河川下水道対策（ながす）

降った雨を早く安全に流すために、河川や下水道のハード整備を実施すること

流域対策（ためる）

河川や下水道に流れ込む雨水の流出量を減らすため、ため池などを活用して、雨水を貯留・浸透させること

減災対策（そなえる）

命や財産を守るため、自助・共助・公助を連携して水害リスクを減らす取り組みをすること



防災学習(出前講座)など

ため池などによる雨水の貯留など

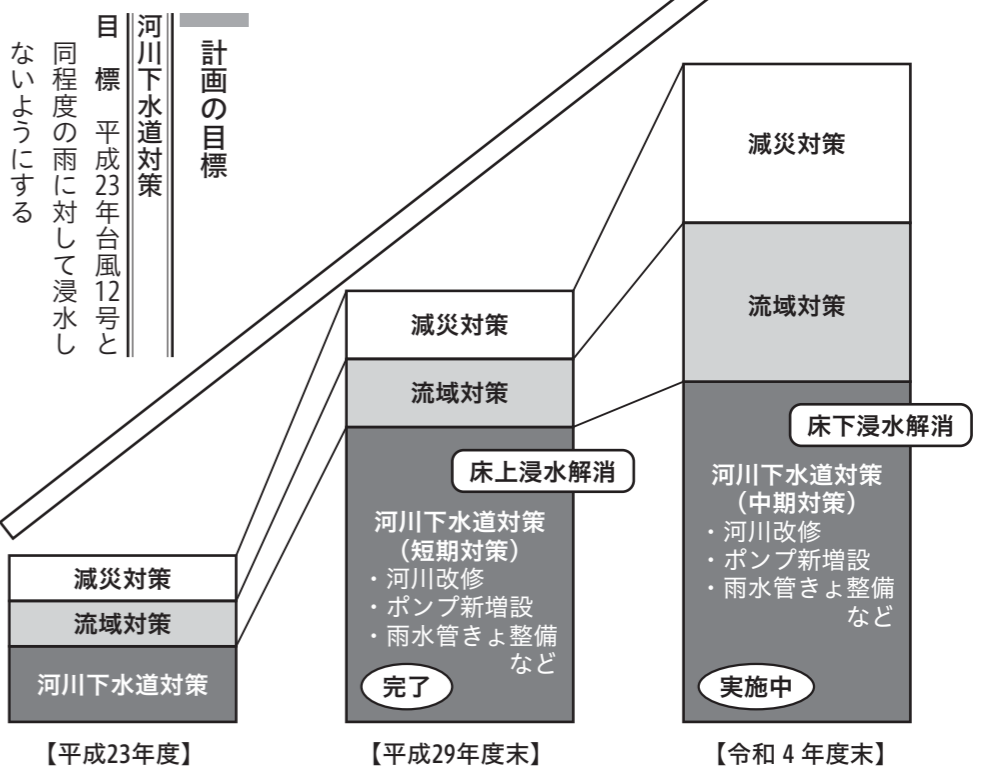
河川・下水道の整備など

総合治水推進計画

高砂市では、平成23年9月台風第12号の水害をきっかけとして、市役所だけではなく、市民や事業者の皆さんと一丸となって総合治水を推進するため、取り組むべき河川下水道対策、流域対策、減災対策を取りまとめた「高砂市総合治水推進計画」を平成27年に策定しました。



水害に強いまちづくり



流域対策・減災対策

目標
◇河川下水道対策の段階整備途中の水害リスクを軽減させる
◇想定し得る最大規模の外力から命を守り、壊滅的な被害を回避する

高砂市総合治水

推進計画の見直し

気候変動による水害リスクの高まりやこれまでの取り組み内容などを踏まえ、計画を見直しました。

計画見直しのポイント

- ◇これまでの取り組み実績を分かりやすく整理しました
- ◇新たな取り組みを追加しました
- ◇これから取り組む方向性や内容をより明確にしました

今後の主な取り組み

- ◇河川下水道対策（ながす）
- ◇松村川防潮水門・排水機場の建設
- ◇令和5年度完成予定
- ◇松村川改修（曾根33号橋架替など）（～令和7年度）
- ◇間の川ポンプ場の増設（毎秒6.5m³↓13・0m³）
- ◇令和2年度完成予定
- ◇間の川雨水幹線（延長457m）（令和4～9年度）



松村川河川改修

流域対策（ためる）

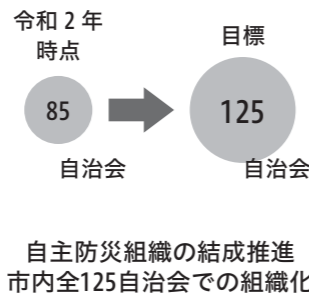
- ◇ため池の治水活用・保全 堤防拡幅など
- ◇弟池（令和元～4年度予定）
- ◇青池（令和6～12年度予定）
- ◇公共・公益施設での雨水貯留新庁舎（令和3年度完成予定）、地域交流センター（仮称）（令和5年度完成予定）
- ◇雨水貯留タンクの普及促進（助成制度の継続・広報）



雨水貯留タンク

減災対策（そなえる）

- ◇事業者などとの災害時応援協定の締結（連携強化）
- ◇自主防災組織の結成推進 市内全125自治会での組織化
- ◇想定最大規模の降雨などに対応したハザードマップの配布・周知
- ◇「マイ避難カード」の作成



地域全体で

取り組みましよう

近年、毎年各地で甚大な水害が頻発しています。海や川に面した高砂市も、決して他人事ではありません。今一度、一人ひとりが「総合治水」の大切さを知り、地域全体で被害をなくす・減らすため、一丸となって「総合治水」に取り組みましよう。



ため池（ためる対策）のトピックス

弟池（阿弥陀町）では堤防を強化するなどの耐震化工事が兵庫県により進められています。令和4年度の工事完成を予定しており、令和3年2月2日には、ため池管理者の皆さんを対象とした工事見学会を開催しました。



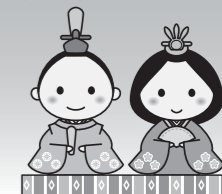
耐震化工事見学会



指定貯水施設指定書謹呈式

また、令和2年9月23日には、阿弥陀新池、竿池、血池、惣毛池（いずれも阿弥陀町）、北脇新池（北脇町）の5つのため池が東播磨地域では初めて兵庫県総合治水条例に定める「指定貯水施設」に指定されました。「指定貯水施設」となったため池では、水利組合の皆さんの協力を得て、大雨の季節（9月～10月）にため池の水位をあらかじめ下げ、降った雨水をためる「治水活用」に取り組みます。

のびのびすこやか



子育て支援センターの催し

申込方法
電話で子育て支援センター
☎442-2242まで

つどいの広場

3月の親子遊び

とき 月・火・木
10時～11時
ところ 子育て支援センター
対象 就園前の子どもと保護者
定員 各6組
内容 各6組
◇月曜日
8日 ボールで遊ぼう
15日 バスタオルで遊ぼう
22日 わらべうたで遊ぼう

3月のおはなしルーム

◇読み聞かせ
18日(木) 10時～11時
◇おはなし会
22日(月) 10時～11時
定員 各6組
ベビーマッサージ

ファミサポ入会説明会

申込方法
電話でファミリーサポートセンター
☎442-0555まで

とき 3月13日(土)
10時～11時30分
ところ ユーアイ帆つとセン
ター

◇子育て支援室からのお知らせ

◇火曜日

2日 ひな祭りで遊ぼう
9日 生まれ！1歳児
23日 リズムで遊ぼう
◇木曜日
4日 2歳からの集い
18日 お買い物ごっこをしよう
25日 お話し大好き
赤ちゃんの日

10時30分と14時30分に親子遊びを行います。

とき 3月10日(水)
10時～11時、14時～15時
ところ ユーアイ帆つとセン
ター
対象 おおむね1歳3カ月までの子どもと保護者
定員 各6組
申込期間 3月4日(木)～6日(土)
レッツゴー！つどい
とき 3月12日(金)
10時～11時

児童扶養手当と障害基礎年金の併給見直し

子育て支援課
☎443-9024

見直しの内容

これまで、障害基礎年金を受給している人は、障害基礎年金の本体部分と子の加算部分の合計額が児童扶養手当の額を上回る場合、児童扶養手当を受給できませんでした。令和3年3月以降は、児童扶養手当の額が障害基礎年金の子の加算部分の額を上回る場合、その差額分を児童扶養手当として受給できるようになります。

ところ 曾根公民館
内容 小さな春で遊ぼう
対象 就園前の子どもと保護者
定員 6組
持ち物 お茶
申込期間 3月4日(木)～8日(月)
ママボランティアと遊ぼう

とき 3月16日(火)
10時～11時
ところ ユーアイ帆つとセン
ター
対象 就園前の子どもと保護者
定員 6組
持ち物 お茶
申込期間 3月8日(月)～12日(金)
3月生まれの誕生会

とき 3月17日(水)
10時～11時
ところ ユーアイ帆つとセン
ター
対象 3月生まれの就園前の子どもと保護者
定員 6組
持ち物 お茶
申込日 3月8日(月)・9日(火)
子育て講座
とき 3月11日(木)

北部子育て支援センターの催し

申込方法
電話で北部子育て支援センター
☎433-8866まで

つどいの広場

3月の親子遊び

とき 水・金
10時～11時
ところ 北部子育て支援センター
対象 就園前の子どもと保護者
定員 各6組
内容 各6組
◇水曜日
3日 ひな祭り遊ぼう

10時～11時
ところ 文化保健センター
内容 臨床心理士による話
テーマ 就園前に何が話
ていいの？
対象 就園前の子どもと保護者
定員 10組
申込期間 3月3日(水)～9日(火)
わくわくパーク

10日 子育てホットタイム
17日 赤ちゃんわらべうた
24日 フープで遊ぼう
◇金曜日
5日 生まれ！1歳児
12日 リズムで遊ぼう
19日 2歳からの集い

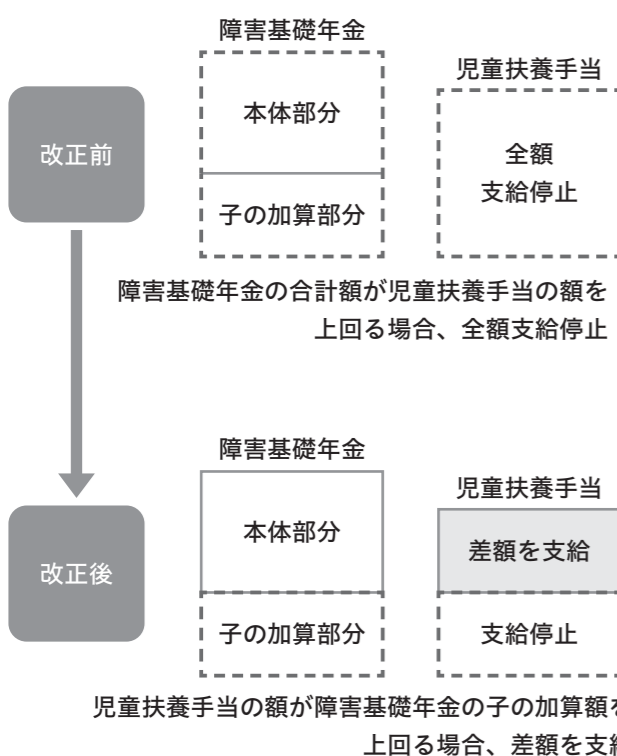
とき 3月8日(月)
10時～11時
ところ 北部子育て支援センター
対象 運動遊び
定員 6組
持ち物 お茶
申込日 3月3日(水)・4日(木)
ミュージックケア

受給には児童扶養手当の申請が必要ですが

令和3年3月1日時点で次の要件をすべて満たす人は、令和3年6月30日までに申請すれば、令和3年3月分の手当から受給できます。
◇児童扶養手当の申請をしていなかった
◇差額分の児童扶養手当の受給要件を満たしている
※すでに児童扶養手当の申請をしている人は、今回の改正に伴う新たな手続きの必要はありません。児童扶養手当の受給額に変更がありません。

行った人には、郵送で通知を行います。

児童扶養手当とは
18歳未満の児童(18歳に達する日以降の最初の3月31日まで)を養育している次の人に支給されるものです。
◇離婚などにより父または母と生計が同一でない人
◇父または母が死亡か重度障がいの人
※所得制限があります。
詳しくは、市ホームページをご覧ください。子育て支援課までお問い合わせください。



子育て支援室の相談窓口

相談名	内容	とき	ところ	問合先
ひとり親家庭相談	仕事や資格、生活のさまざまな悩みごとの相談	月～金曜日 9時～17時 ※ 夜間相談(要予約) 17時～19時	西庁舎2階 子育て支援課	子育て支援課 ☎443-9024
こどもホットライン	家庭環境や子育ての相談	月～金曜日 9時～17時	西庁舎2階 子育て支援課	子育て支援課 ☎442-2260
子育て相談	臨床心理士による個別相談	3月8日(月)・22日(月) 13時～15時30分 ※ 要予約(定員3人)	西庁舎2階 子育て支援課	子育て支援課 ☎442-2260
保育施設利用者支援相談	保育施設利用に関する相談や一時預かりなどの情報提供	月～金曜日 9時～12時、13時～17時	西庁舎2階 幼児保育課	幼児保育課 ☎443-9025

◇児童虐待防止24時間ホットライン(中央こども家庭センター内) ☎078-921-9119

美

化センターからの お知らせ

東播臨海広域クリーンセンター

広域ごみ処理施設建設推進室 ☎448・8766

東播臨海広域

クリーンセンターとは

現在、高砂市では東播2市2町（高砂市、加古川市、稲美町、播磨町）のごみを処理する「東播臨海広域クリーンセンター」を建設しています。

この施設は、ごみ処理において、限られた資源の有効利用やごみ発電による再生可能エネルギーの活用を進め、環境負荷の低減を図ります。また、2市2町の住民の皆さんへの環境学習の場の提供など、循環型社会形成の一翼を担います。

東播臨海広域

クリーンセンターの愛称が「エコクリーンピアはりま」

に決定！

令和2年10月～11月に募集した愛称524点の中から、高砂市の谷 桜佳さんの作品が最優秀賞に選定され、東播臨海広域クリーンセンターの愛称として採用されました。たくさんのお応募ありがとうございました。



ございました。

【エコクリーンピアはりま】

エコは「省エネ」「環境に良い」、クリーンは「清潔」、ピアは「仲間」を表し、「播磨地域の力を合わせて、未来へクリーンな空気を」という意味が込められています。

11月から、

東播臨海広域クリーンセンターの試運転を開始します！

令和4年4月からの東播臨海広域クリーンセンターの本格稼働に先立ち、11月から下記のスケジュールで試運転を行います。

試運転に伴い、収集ごみの搬入先や、自己搬入ごみの受け入れ先が変わります。

収集ごみの搬入先と

自己搬入ごみの受け入れ先

可燃ごみ処理施設では、ごみステーション収集ごみの搬入を11月から、自己搬入ごみの受け入れを令和4年2月から開始します。

不燃・粗大ごみ処理施設では、ごみステーション収集ごみの搬入を令和4年1月から、自己搬入ごみの受け入れを令和4年2月から開始します。

令和4年2月1日から、 ごみの自己搬入先、ごみの分け方・出し方が 一部変わります！

計画管理課 ☎448・5260

令和4年2月1日以降は、いずれのごみも東播臨海広域クリーンセンターに搬入してください。

	令和4年1月31日まで	令和4年2月1日から
燃えるごみ	加古川市新クリーンセンター	東播臨海広域クリーンセンター
燃えないごみ・粗大ごみ	加古川市リサイクルセンター	
少量の家庭系ごみ	高砂市最終処分場内「家庭ごみ中継所」	

※ 処理手数料も変更になります。詳しくは、2021年度版家庭ごみの分け方・出し方16ページをご覧ください。

ごみの分け方・出し方の変更の一例

	令和4年1月31日まで	令和4年2月1日から
せん定枝、竹	【燃えるごみ】 長さ50cm以内、一本の幹の太さ3cm以内、一束30cm以内にする	【燃やすごみ】 長さ50cm以内、一本の幹の太さ20cm以内、一束30cm以内にする

※ 詳しくは、2021年度版家庭ごみの分け方・出し方16ページをご覧ください。

※ 令和4年2月1日以降の新しいごみの分け方・出し方を記載した「2022年度版家庭ごみの分け方・出し方」と「2022年度版ごみ収集日程表」を11月から12月頃に全戸配布します。

◆ 美化センターからの お知らせ

1月13日～15日に実施したフードドライブでは、867点400・5kgの食品の寄付をいただきました。寄付いただいた食品は、高砂市社会福祉協議会を通じて福祉団体や子ども食堂などに提供しました。



フードドライブにご協力いただき
ありがとうございました

2021年度版の「ごみ収集日程表」と「家庭ごみの分け方・出し方」は、地域の自治会の協力により、3月中旬に各家庭に配布します。お住まいの地区を確認し、指定の収集日に合わせてごみを出してください。



※ ごみ収集日程表は、3月1日(月)から市役所本庁舎受付、各市民サービスコーナー、市民コーナーでも配布します。

じんけん通信 「あけぼの」

第179号

人権推進室 ☎443・9060

育てよ文化

企業部会人権研修会

高砂市人権教育協議会企業部会

人権教育協議会企業部会では、毎年2回、人権研修会を行っています。令和2年11月19日には、文化保健センターで人権教育協議会と男女共同参画センターが「企業部会人権研修会」を行いました。

1部「明るい職場づくり」
1部の研究発表では、コベルコ科研(株)の石川政澄さんによる、人権を大切にしたい自社の取り組み「明るい職場づくり」の発表がありました。石川さんは、少子高齢化

で労働人口が減っていく中で重要な経営課題として、「人材の確保と定着」を挙げ、課題解決に向けた自社の取り組みを紹介しました。また、企業としての「生産性向上」と社員の「働きがい・働きやすさの向上」の両立をめざし、明るい職場づくりを実現するために就労環境整備に取り組んでいきたいと話しました。

2部「メディア・リテラシーの重要性と男女格差」
2部の講演では、(株)神戸新聞社の富居雅人さんによ

るインターネット社会におけるメディア・リテラシーの重要性と、日本の男女格差の現状についての話がありました。

メディア・リテラシーとは、正しい情報を収集し、自身に取り込んで、活用・発信できる力のことです。富居さんは、真偽不確かな情報があふれる現代において、正しい情報を収集して活用できる力が重要であるとしています。興味があることだけに接する「情報の偏食」に気を付け、関心の幅を広げて多様な視点を持つことを意識してほしいと伝えました。

また、富居さんは日本の男女格差が先進国で最低レベルであることを挙げ、法整備はされていても、実行力こそが求められるという現状を訴えました。女性が生きやすい社会は男性も生きやすい。だからこそ、身近な環境から、多様性のある社会の在り方を意識することが必要だと話しました。

また、富居さんは日本の男女格差が先進国で最低レベルであることを挙げ、法整備はされていても、実行力こそが求められるという現状を訴えました。女性が生きやすい社会は男性も生きやすい。だからこそ、身近な環境から、多様性のある社会の在り方を意識することが必要だと話しました。

はなれていても楽しいね！ つながる心を大切に

中筋こども園では、コロナ禍でも子どもたちが孤立感を持つことなく、温かいつながりを感じられるような園生活を大切にしています。また、感染症対策に十分留意した生活や遊びを工夫しています。

中筋こども園
離れて遊んでもいい
心のつながりを大切に
戸外遊びでは、お部屋さんごっこや水遊びなど各遊び場の間隔を空けつつ、互いの様子が見えるような環境を工夫しました。



戸外遊びの様子



楽しく食事

子どもたちの食事中の感染予防として、机の上に置く飛沫防止ガードを作りました。

透明な板を使用しているので、飛沫防止ガード越しでも友達顔をしながら楽しく食事ができます。

中筋こども園オリジナル手洗い歌

♪ おねがい はじめましょ
かめさん ゴシゴシ
♪ おやまで キュッキュッキュツ
おおかみ ガリガリ
♪ バイクで クルクル
とけいで おしまい ♪

そだてよう

くたねまきからしゅうかくまで

伊保小学校

季節の移り変わりが感じられる10月中旬、伊保小学校では2年生がカブの種まきをしました。

子どもたちは、種の小ささに驚き、どうやって大きいカブができるのか不思議に思っている様子でした。

そこで、種を植えてから発芽するまでの期間や、芽の形・色、カブの形などをみんなで予想してみました。

観察と気づき
種を植えてから、子どもたちは毎日積極的に観察や世話をしました。日々の観察の中で、葉の形が2種類



観察の様子

あること、葉を触るとさらさらしていること、葉が生い茂り、茎がだんだん太くなっていくことなどいろいろな発見がありました。

また、葉っぱを食べる虫を除けないとうまく育たないこと、水やりを毎日しないと元気が育たないことなどの気づきもありました。

カブの収穫
種を植えて1カ月半後、ついに収穫の時です。収穫するのが楽しいという子どももいれば、緊張してうまくカブを抜けない子どももいました。収穫したカブを持ち帰って各家庭で食べると、「自分で育てたカブだからおいしかった」という声が多くありました。野菜を育てる楽しさや難しさ、カブに対する愛情があつたからこそ、より達成感を感じられたのではないかと思います。子どもたちは、カブの栽



収穫の様子

培を通して、世話をすることで、野菜にも命があることに気づき、命を大切にすることを学びました。

【児童の感想】
◇また、いろいろなしよくぶつや生きものをそだてたいです。
◇大きくそだつまでは時間がかかるけど、食べたらおいしかったです。
◇おせわをすることは、むずかしいし大へんでした。◇水やりが大へんだったけど、カブが大きくなったのでよかったです。

誰もが実践できる「新しい生活様式」を表す ピクトグラムをつくらう

竜山中学校

竜山中学校では、生徒間で新型コロナウイルス感染症の予防対策に意識の差があることに着目しました。

そこで、日常生活の感染予防について考える機会として、2年生の総合学習の時間に、厚生労働省の「新しい生活様式」の実践例をもとに、ピクトグラムを作成することにしました。

まず、日常生活の各場面から、自分の伝えたい新しい生活様式をどのようにピクトグラムで表現するか構想を練りました。

言葉を使わずに伝えたいことを表すのは難しく、生徒たちはどうすれば人に伝えることができるかを考えながら作成していました。

ピクトグラムをつくらう
ピクトグラムをつくらう
ピクトグラムをつくらう



ピクトグラム作成の様子

「言葉を使わずに伝えるのは難しいけど、その言葉の伝わらないたくさんの人に伝えることができるんだ」と、自己と他者の生命と人権を尊重しようという意識の高まりを見せてくれました。

完成作品を教室に掲示することで、生徒たちは、日常生活を営む上での基本的かつ必要な生活様式についての知識を理解し、実践していこうと思ったようです。



作成したピクトグラム

【生徒の感想】
◇自分がピクトグラムを作ることによって、他の人にも伝えるように、他人のことを考えることができました。

◇簡単な絵でいろんな人に伝えるのはすごいなと思いました。平等だし、分かりやすいから使いやすいと思います。

◇世界中、男女、高齢者から子どもまでの人に伝えるように描くためにがんばりました。

◇自分たちの今の生活をもっと変えていかなければならないと思いました。

情報けいじばん

年金

付加保険料を納付しませんか

加古川年金事務所
☎427・4740
市民課国民年金係
☎443・9022

老後により多くの年金を受けたい人のために

付加年金とは

毎月の国民年金保険料に付加保険料を追加で納付すると、老齢基礎年金に付加年金が上乗せして支給されます。付加保険料は1カ月400円(定額)で、国民年金保険料と同じく全額が社会保険料控除の対象です。

付加保険料を納付できるのは、国民年金の第1号被保険者または任意加入被保険者です。保険料の免除・納付猶予を受けている人や国民年金基金に加入している人は、納付できません。

付加年金額の計算

付加年金額は「200円×付加保険料納付月数」で計算され、毎年上乗せで支給されるので、2年間で付加保険料相当分の年金を受け取ることが出来ます。

※ 付加年金は老齢基礎年金の受給権を得た月の翌月から支給されます。

※ 老齢基礎年金を65歳より前に繰り上げまたは66歳より後に繰り下げ受給する場合、老齢基礎年金の減額率・増額率に応じて付加年金額も減額・増額されます。

税

軽自動車などの手続きは3月31日(水)までに

令和3年度の軽自動車税(種別割)は、令和3年4月1日現在の所有者に課税されます。軽自動車などの取得、譲渡、廃車、住所の

変更の手続きは、3月31日(水)までに行ってください。

所有者が転出、死亡した場合や譲渡、盗難などにより既に車両を所有していない場合でも、届け出がなければ課税されます。

小型特殊自動車の手続き
市民税課
☎443・9014

【登録】
市外の人から譲り受けたとき、市外から転入したときは、登録手続きが必要です。

◇市外ナンバーがついている場合
登録票(他市町村交付)、ナンバープレート
の廃車(他市町村交付)の場合

◇市外ナンバーが廃車済み
のとき、名義変更手続きが必要
【名義変更】
市内の人から譲り受けたときは、名義変更手続きが必要
◇ナンバーを変更する場合

健康

高齢者肺炎球菌予防接種

保健センター
☎443・3936

対象者は、3月31日(水)までに接種してください。期限を過ぎた場合や予防票がない場合、全額自己負担になります。

予防接種は、「不要不急」ではありません。スケジュール通りを受けましょう。対象 次のいずれかの要件に該当し、過去に23価肺炎球菌ワクチン接種を受けていない人

◇令和2年度に65・70・75・80・85・90・95歳または100歳以上になる市民
※ 令和2年4月に予防票を送付しています。

◇60〜64歳で心臓・腎臓・呼吸器の機能またはヒト免疫不全ウイルスにより免疫の機能に重い障がい
を有する市民(身体障害者手帳1級の写しまたは医師の診断書が必要)
※ 申請後に予防票を送付

安全安心

道路で遊ばないで

まちづくり部管理課
☎443・9037

スケートボードなどの道路上での使用は禁止されています

道路はみんなの財産です。軽い気持ちで、思わぬ事故につながる恐れがあります。スケートボードなどは、道路上では使用せず、使用可能な場所で遊ぶようにしましょう。

特殊詐欺被害が多発しています

高砂警察署
☎442・0110

警察官や市職員を名乗って高齢者に電話をかけ、お金をだまし取る詐欺被害が兵庫県下で多発しています。◇「キャッシュカードを預かる必要がある」などと言ってお金をだまし取る



http://bosai.net/takasago/

登録票、ナンバープレート
◇ナンバーを変更しない場合
登録票、旧所有者の譲渡
証明書(要押印)

【廃車】
使用不能になったとき、市外へ転出するとき、市外の人に譲り渡すときは、廃車手続きが必要です。

軽四輪自動車(660cc以下)などの手続き
詳しくは、軽自動車検査協会姫路支所(☎050・3816・1848)まで

原動機付自転車以外の自動車(125cc超)の手続き
詳しくは、姫路自動車検査登録事務所(☎050・5540・2067)まで

福祉

はり・きゆう・マッサージ等 施術費助成制度

高年介護課
☎443・9026

令和3年度はり・きゆう・マッサージ等利用券を交付

します。施術1回につき1枚(助成額1,000円)使用できます。

※ 保険診療は助成対象外
対象 70歳以上の市民
持ち物 本人確認ができるもの(マイナンバーカード、保険証など)

申込期間 3月25日(木)～
申込方法 申請書に必要事項を記入の上、高年介護課または各市民サービスコーナー・市民コーナーまで

※ 申請書は高年介護課、各市民サービスコーナー・市民コーナーにあります。市ホームページからでも取り出せます。
※ 利用券は4月1日(木)から使用できます。

盲ろう者向け通訳・ 介助員養成講座

ひよこ(盲ろう者支援センター)
☎078・381・8814
☎078・381・8716

とき 5月15日(土)～7月10日(土)の毎週土曜日(全9回)
10時～12時、13時～16時
ところ 姫路市総合福祉会



宅配業者の不在通知を装った偽メールに注意!

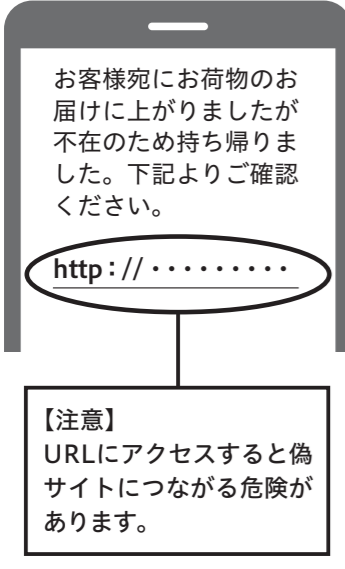
消費生活センター ☎443・9078

事例

スマートフォンに、宅配業者の不在通知のようなSMS(ショートメッセージサービス)が届いた。メールに記載されているURL(http://...)にアクセスしたところ、「更新してください」との表示があったので、画面に従って操作した。その後、携帯電話会社から請求書が届いたので確認すると、SMSの料金が1万円以上となっていた。上

記の偽サイトで操作した時に、不正アプリをインストールしてしまつたようで、自分のスマートフォンから国内外の多数の人宛てにSMSが送信されていた。

不在通知を装った偽メールの例



【注意】URLにアクセスすると偽サイトにつながる危険があります。

館ほか
内容 指点字、触読手話、手書き、ノートテイク、ガイドヘルプなど

定員 40人
参加費 無料
※ 別途、教材費5,000円が必要

しめ切り 4月12日(月)必着
申込方法 A4用紙に住所氏名(ふりがな)、年齢、性別、電話番号、ファクス番号、職業、視覚・聴覚障がいの有無を記入の上、郵送またはファクス

でひよこ(盲ろう者支援センター)〒650-0022 神戸市中央区元町通5-2-20(2階)まで

3月は自殺対策強化月間

障がい・地域福祉課
☎443・9027



携帯電話やパソコンで簡単にメンタルヘルスチェックができる「こころの体温計」もご利用ください。
のアプリをインストールしてしまつと、自動的に自分のスマートフォンから任意の宛先に大量のSMSが送信されるなどの被害に遭う恐れがあります。
◇サイトが本物か偽物かわからない場合は、その企業の公式サイトで問い合わせ先を確認し、直接電話で確認するなどの対応が必要で、届いたメールに記載されているサイトにアクセスして確認することは絶対にやめましょう。
◇端末のセキュリティ設定を最新の状態で更新しておきましょう。
◇宅配業者だけでなく、金融機関、携帯電話会社などさまざまな業種をかたつたSMSが届いたという相談が寄せられています。少しでも不安に思った時は消費生活センターにご相談ください。

春の火災予防運動 3月1日～7日

消防本部予防課
☎448・4019

その火事を

防ぐあなたに 金メダル
火災が発生しやすい時季を迎え、春の火災予防運動が全国一斉に実施されます。
住宅用火災警報器を
点検・交換しましょう

住宅用火災警報器は定期的に点検しましょう。

古くならぬ電子部品の寿命や電池切れなどで、火災を感じしなくなることがあり、とても危険です。10年を目安に機器本体を交換しましょう。

住宅用火災警報器のことを分かりやすく説明したミルクボーイの漫才動画もぜひご覧ください（大阪府下消防長会提供）。



大阪府下
消防委員会
ミルクボーイ×大坂府下
消防長会予防委員
会（YouTube）

住宅防火 命を守る7つのポイント

- 3つの習慣
- 寝たばこは絶対しない
- ストーブは、燃えやすいものから離れた位置で使用する
- こんろなどのそばを離れるときは、必ず火を消す4つの対策
- 逃げ遅れを防ぐために、住宅用火災警報器を設置する
- 寝具、衣類、カーテンは防災品を使用する
- 火が小さいうちに消火できるよう、住宅用消火器などを設置する
- お年寄りや身体の不自由な人を守るために、近隣の協力的体制をつくる

公民館 定員 各70人 参加費 無料

第5回「おおいに笑って、歌を歌ったり、漫談やハモ二力を聞いたりして楽しみましょう。」
とき 3月14日(日) 14時～16時
講師 若井 ぼん氏
（日本お笑い学会）

青年の家 春季教室

青年の家（〒676-0031 高砂町向島町1710）まで
申込方法 電話であかし若者サポートステーションまで
とき 4月16日(金)～6月25日(金)の金曜日
ところ 青年の家
※途中辞退での返金不可
ヨガ教室（全10回）
10時～11時
簡単なポーズでリラック
スする教室
対象 15歳以上の人
定員 10人
参加費 6,900円
申込方法 電話で青年の家まで
子どもの体操教室（全10回）
参加費 8,800円
しめ切り 4月2日(金)必着
申込方法 はがき（1人1枚1教室）に教室名、住所、氏名、学校名・学年、性別、電話番号、保護者氏名を記入の上、郵送で

スポーツ

青年の家（〒676-0031 高砂町向島町1710）まで
※ 申込多数の場合は抽選
●幼児体操教室
15時15分～16時15分
体を動かす楽しさを学ぶ教室
対象 4歳以上の未就学児
※ 令和3年度の年齢
定員 15人
●小学生体操教室
16時45分～17時45分、
18時～19時（2クラス）
学校体育の基礎を楽しく身に付ける教室
対象 小学1～4年生
※ 令和3年度の学年
定員 各15人

【代表者】

- ◆高砂 鎌谷 正士 ☎090・3946・3187
- ◆荒井 國分 光雄 ☎090・6676・0858
- ◆伊保 中村 智津子 ☎448・4010
- ◆伊保南 福元 昇 ☎447・3741
- ◆中筋 奥井 徹 ☎447・5350
- ◆曾根 星野 雅成 ☎090・3616・5030
- ◆米田 山口 正義 ☎442・8171
- ◆米田西 北野 洋一 ☎432・4308
- ◆阿弥陀 東森 清 ☎447・5684
- ◆北浜 打越 克正 ☎079・254・4065

学 ぶ

市民教養講座
中央公民館兼伊保公民館
☎447・2247
申込方法など詳しくは、中央公民館兼伊保公民館までお問い合わせください。
ところ 中央公民館兼伊保

働く第一歩セミナー

あかし若者サポートステーション
☎078・915・0677
自信アップ！伝えたいことが伝わる面接対策講座
とき 3月9日(火) 10時～12時
講師 藤村 和代氏

スポーツクラブ21 会員募集

文化スポーツ課
☎443・9136
楽しく体を動かし、地域のコミュニティを広げましょう。見学・体験もできます。詳しくは、各地区代表者までお問い合わせください。
とき 第1・3・5土曜日 9時～
ところ 各小学校
内容 グラウンドゴルフ、

小学生かけっこ教室

向島多目的球場
☎442・2722
足の運び方や腕の使い方などを実践しながら、かっこよく・速く走るコツを学ぶ教室です。
とき・対象
3月27日(土)
◇9時15分～10時30分 小学1～3年生
◇10時45分～12時 小学4～6年生

募集

**生石研修センター
講座生募集**
生石研修センター
☎447・4110
4月開講の令和3年度の講座生を募集します。
しめ切り 3月15日(月)必着
申込方法 往復はがきの往信用に教室名（リラック
スヨガ教室は第一・第二希望の班名）、住所、氏名（フリガナ）、年齢、性別、電話番号、保護者氏名（子ども英会話教室のみ）を、返信用に返送先を記入の上、生石研修センター（〒676-0823 阿弥陀町生石61-2）まで
※ 申込多数の場合は抽選
※ 受講料は3カ月ごとに前納
リラックスヨガ教室（全48回）
とき
◇A班 毎週火曜日 10時30分～12時
◇B班 毎週水曜日 10時30分～12時
対象 令和3年4月1日時点

◇C班 毎週水曜日 19時～20時30分
定員 各30人
受講料 月額2,000円
ストレッチヨガ教室（全48回）
とき 毎週金曜日 10時30分～11時30分
定員 30人
受講料 月額2,000円
ボディコントロール教室（全48回）
とき 毎週火曜日 19時～20時30分
定員 30人
受講料 月額2,000円
メンズヨガ教室（全24回）
とき 第1・3日曜日 10時～11時30分
定員 15人
受講料 月額1,000円
英会話教室（全42回）
※ 英検3級程度
とき 毎週土曜日 10時～12時
定員 20人
受講料 月額3,500円
子ども英会話教室（全36回）
とき 土曜日（月3回） 10時～11時
対象 4～5歳
令和3年4月1日時点

定員 12人
受講料 月額3,000円
華道教室（全24回）
とき 第2・4木曜日 13時30分～14時30分
定員 16人
受講料 月額1,000円
※ 別途材料費が必要
教育に理解と熱意がある人
一緒に働きますか！
学校教育課
☎443・9054
申込方法など詳しくは、学校教育課まで
不登校指導補助員
市立中学校で教員に協力し、不登校・不登校傾向にある生徒の学習指導、生活指導などの支援を行います。
対象 小・中学校、幼稚園のいずれかの教員免許を有する、または令和3年3月31日までに取得見込みの人
スクールアシスタント
市立小・中学校で、生活面・学習活動の手助けが必要な児童・生徒の補助を行います。
対象 小・中学校、幼稚

園のいずれかの教員免許を有する、または令和3年3月31日までに取得見込みの人
小・中学校の臨時講師と会計年度任用職員の登録を募集しています。
対象 教育職員免許法に定める希望する校種の教員免許を有する、または令和3年4月1日までに取得見込みの人
登録方法 履歴書（写真添付）に必要事項を記入の上、直接または郵送で学校教育課（〒676-8501 荒井町千鳥1-1-1）まで

**職員用パソコン
広告掲載の募集**
情報政策課
☎443・9009
約900台の市の職員用パソコンのロゴオン・ロック解除時に、画面上に15秒程度広告が表示されます。
掲載期間 4月～令和4年3月（1カ月単位）
※ 土・日、祝日を除く。
募集枠 4枠
広告規格
◇カラーのJPEG形式
◇幅800×高さ600ピクセル
◇250キロバイト以下
掲載料金（月額）
1枠 5,000円
しめ切り 掲載を希望する月の前月の10日
申込方法 申込書・誓約書に必要事項を記入の上、広告データを添えて直接または郵便で情報政策課（〒676-8501 荒井町千鳥1-1-1）まで
※ 申込書・誓約書は、市ホームページから取り出せます。
※ 詳しくは、市ホームページをご覧ください。

安全安心・学ぶ・スポーツ・募集

情報けいじばん

安全安心・学ぶ・スポーツ・募集

安全安心・学ぶ・スポーツ・募集

安全安心・学ぶ・スポーツ・募集

安全安心・学ぶ・スポーツ・募集

少年少女合唱団 新団員募集

中央公民館兼伊保公民館
☎447・2247

練習日 第1・3・4土曜日

13時30分～15時30分

ところ 中央公民館兼伊保公民館

公民館

活動内容 市民音楽祭、P

TCA地区別研究大会、

たかさご万灯祭、公民館

まつり、毎年3月の定期

演奏会などへの出演

対象 小学1年生～高校

3年生

※ 令和3年度の学年

参加費 月額500円

しめ切り 3月24日(水)

申込方法 直接または電話

で中央公民館兼伊保公民館まで

自衛官募集

自衛隊兵庫地方協力本部
加古川地域事務所
☎426・3290

申込方法など詳しくは、
加古川地域事務所まで

一般曹候補生(第1回)

試験日 5月21日(金)～30日

(日)のうち指定した1日

対象 18歳以上33歳未満の人

※ 32歳の人は、採用予定月の末日時点で33歳に達しないこと

しめ切り 5月11日(火)

一般幹部候補生

(大卒程度・院卒程度試験)

試験日

第1回

5月8日(土)・9日(日)

※ 9日(日)は飛行要員

第2回 6月28日(月)

対象 令和4年4月1日

時点で次の要件を満たす人

大卒程度

22歳以上26歳未満

院卒程度

20歳以上28歳未満で修士

課程などを修了している

しめ切り

第1回 4月28日(水)

第2回 6月18日(金)

休館日

1日(月)

図書館

☎432・1355

催し

3月の図書館

行事・イベント

※ 申込不要・無料

えほんのじかん

とき 3月6日(土)

14時～

内容 絵本の読み聞かせ

対象 幼児

※ 参加は子どものみ

おはなし会

とき 3月13日(土)・20日(祝)

14時～

内容 絵本の読み聞かせ

対象 5歳～小学校低

学年

※ 参加は子どものみ

えほんとおはなしの会

とき 3月17日(水)

10時～

内容 わらべ歌あそび、

絵本、紙芝居、折り紙

※ 親子で参加できます。

親子で楽しむわらべ唄

とき 3月25日(木)

10時30分～

内容 わらべ唄、絵本

※ 親子で参加できます。

えほんのもり

とき 毎週火曜日

10時～、10時30分～

内容 紙芝居と絵本の

読み聞かせ

対象 幼児

※ 親子で参加できます。

図書館ボランティアの

募集・説明会

とき 3月28日(日) 10時～

10時～

内容

◆児童サービスボランティア

(絵本の読み聞かせなど)

◆配架ボランティア

◆本の修理ボランティア

対象 市内在住者

◆旧入江家住宅 春の企画展

曾根の入江家をテーマに

イベントを開催します。

●展示「古文書が伝える人々の暮らし」曾根・入江家

文書の世界」

とき 3月2日(火)～31日(水)

ところ 図書館

内容 入江家文書の展示

など

●講演会「塩の歴史の話し

ー世界と日本と高砂」

参加者にオリジナルマ

スクエースをプレゼント

とき 3月6日(土)

13時30分～15時30分

ところ 図書館

講師 落合 功氏

(青山学院大学経済学

部教授

定員 30人

申込方法 直接または電

話で図書館まで

一般公開・展示

「入江家のおひなさまと

建物公開」

とき 3月6日(土)・7日(日)

10時～16時

ところ 旧入江家住宅

内容 約100年前の御殿

飾りのひな人形の展示

しめ切り 3月5日(金)

申込方法 電話で生涯学

習課文化財係(☎44

8・8255)まで

オンライン

プレママサロン

子育て世代包括支援センター

☎443・3950

妊婦同士で楽しくおしゃ

べりませんか。

とき 4月14日(水)

10時30分～11時

対象 高砂市に住民票の

ある妊婦

定員 10人

申込期間

3月5日(金)～4月12日(月)

申込方法 市公式アプリ「た

かさごナビ」の子育て・健康の「プレママサロンの受付予約」から予約

※ 詳しくは、市ホームページをご覧ください。

みどりの相談所

市ノ池公園みどりの相談所

☎447・6401

花と緑の教室

春の草花を使った寄せ植え

とき 3月13日(土)

10時～12時

ところ 多目的研修室

定員 20人

受講料 1,000円

持ち物 手袋、せん定ばさ

み、小さい移植こて、持

ち帰り用袋

申込期間

3月4日(木)～10日(水)

8時30分～17時

申込方法 電話でみどりの

相談所まで

※ 参加者本人のみ申込可

展示会

第19回春の山野草展

とき

3月6日(土)・7日(日)

9時～17時

※ 7日(日)は16時まで

ところ 展示コーナー

公民館 ちいさなおはなし会

中央公民館兼伊保公民館
☎447・2247
高砂公民館
☎443・5439

とき・ところ

◇3月11日(木)

中央公民館兼伊保公民館

◇3月24日(水)

高砂公民館

※ いずれも10時～11時

内容 絵本の読み聞かせ、

紙芝居、手遊び、工作など

お知らせ

マイナポイント事業の
期間が9月末まで
延長されます

3月末までにマイナンバーカードの交付申請を行った人は、9月末までマイナポイントを取得することができます。

マイナポイントの申し込みを行い、キャッシュレス決済サービスでチャージや買い物をする、マイナポイントが付与されます。

元率は25%、1人当たり最大5,000円分のポイントが付与されます。

問合せ

◆マイナンバー総合フリーダイヤル

☎0120・95・0178

9時30分～20時

※ 土・日、祝日は17時30分まで

※ 音声ガイダンスに従って「5番」を選択してください。

◆マイナポイントに関する

こと

経営企画室

☎443・9007

◆マイナンバーカードの交付に関する

こと

市民課

☎451・5072

3歳児健診に

新しい機器を

導入しました

保健センター

☎443・3936

3歳児健診に、目の屈折

検査をするスポットビジョ

ンスクリナーを導入しま

した。この機器は、簡単に

交換コーナー

市民活動推進課

☎443・9135

品物の引き渡しは、当事

者間で行ってください。

【譲ります】

◆洋服ダンス、和ダンス、

整理ダンス、下駄箱(す

べて紫檀)

無料 曾根町 匿名

☎080・6137・3780

※ 取りに来られる人

◆エレクトーン(EL37)

無料 米田町 匿名

☎433・0015

※ 取りに来られる人

情報けいじばん

募集・催し・お知らせ



保健センター
☎443-3936

ひな祭りのちらしずし

ひな祭り(桃の節句)の食事といえば、「ちらしずし」という人も多いのではないのでしょうか。ずし(寿司)は「寿(ことぶき)」を「司(つかさど)る」ということで、「お祝いの席で食べる縁起がいいもの」との意味があるといわれています。

【関西と関東のちらしずし】

ちらしずしは酢飯の上にさまざまな具を飾ったものですが、関西と関東の「ちらしずし」はイメージが違おうそうです。
関西 酢飯に、小さく切って煮たり焼いたりした具を混ぜ、その上に錦糸卵やのりなどを散らしたものです。基本は生魚を用いず、煮たり焼いたりした具を用います。ばらずし、混ぜずし、五目ずし、かやくずしもいわれます。
関東 酢飯の上に生魚や具をきれいに並べたもの。江戸前ちらし、生ちらしもいわれます。

【ちらしずしの具の意味】

エビ 腰が曲がっている様から「長寿」を、脱皮を繰り返すことから「出世祈願」の意味があります。また、赤は魔除けの色ともされています。
レンコン 穴から先を見通せることから「先の見通しがきく」の意味があります。
豆 「まめ」の語呂合わせから「健康でまめに働く」の意味があります。
菜の花 春らしさの演出、春の訪れを表しています。

作ってみよう!

簡単! 鮭と卵のちらしずし

【材料(2人分)】
ご飯1合、鮭フレーク40g、ゆでエビ6尾、絹さや6枚、炒りごま小さじ1
(A) 酢大さじ1、砂糖大さじ1、塩小さじ1/6
(B) 卵2個、砂糖小さじ1、塩ひとつまみ

【作り方】

- ①Aをよく混ぜておく。
- ②炊いたご飯に、熱いうちに①を加えてよく混ぜる。
- ③Bをよく混ぜ、フライパンで炒り卵を作る。
- ④絹さやは塩ゆでして、千切りにしておく。
- ⑤②に炒り卵と鮭フレークを加えて混ぜる。
- ⑥皿にふわっと盛り、絹さやとゆでエビを飾る。
- ⑦炒りごまを全体に散らしたら完成。

放課後子ども教室 「あそびの城」

▼1月16日(土)、青年の家と高砂海浜公園で行われました。参加した子どもたちは、医療関係者に感謝をこめて青色のたこを揚げました。



「ボトルtoボトルリサイクル事業」に関する協定締結式

▼2月3日(水)、高砂市役所で、東播磨2市2町(高砂市、加古川市、稲美町、播磨町)とサントリー食品インターナショナル株式会社が、使用済みペットボトルを新たなペットボトルへ再生する事業の協定締結式を行いました。



高砂市の新型コロナワクチン接種

高砂市新型コロナワクチン接種担当

新型コロナワクチンの接種は、主に発症や重症化の予防、さらには感染拡大防止が期待されています。

高砂市では、4月頃から接種を開始します。ワクチンの量が限られているため、感染や重症化リスクの高い人から順に接種をすることになっています。

予防接種には、上記の効果がある一方、接種部の腫れや痛みなどの副反応が出ることもあり、どちらの理解も大切です。接種は、受ける人が判断し、同意した場合に限り行います。

接種場所 ◇集団接種 市民病院、総合体育館
◇個別接種 市内協力医療機関

※ 入院中や基礎疾患のある人など、やむを得ない事情による場合は、市外の病院で接種できます。詳しくは、個別案内でお知らせします。

接種方法 クーポン券が届いたら、コールセンターに電話または市公式アプリ「たかさごナビ」で予約の上、接種してください。

※ ワクチン接種の予約や相談専用のコールセンター(☎443-5556)を3月8日(月)に開設します。それまでは、健康増進課(☎443-3936)までお問い合わせください。
費用 無料

【接種の優先順位とスケジュール】

優先順位	対象	国の接種想定時期	案内(予定)
1	高齢者(昭和32年4月1日以前に生まれた人)	4月頃	3月中ごろにクーポン券を個別に送付します。
2	◇高齢者以外で基礎疾患を有する人 ◇高齢者施設などに従事している人	未定	対象となった人には、順次クーポン券を送付します。
3	それ以外の人(16歳以上)		

※ 持病がある人や妊婦中の人などは、あらかじめ主治医に接種すべきかどうか相談してください。

【ワクチンの接種回数・間隔・注意事項など】

ファイザー社のワクチン接種から始まります。同じワクチンを3週間あけて2回接種する必要があります。
※ アストラゼネカ社、武田/モデルナ社のワクチンの使用開始時期は未定です。

※ 詳しくは、首相官邸ワクチン特設ページをご覧ください。



新型コロナウイルス感染症 拡大防止協力金の支給

兵庫県時短協力金コールセンター ☎078-361-2501(平日9時~17時)

新型コロナウイルス感染症の拡大を防止するため、営業時間の短縮にご協力いただいた事業者に対し、1日あたり6万円の協力金を支給します。

要請期間 第1期 1月14日(木)~2月7日(日)
第2期 2月8日(月)~3月7日(日)

※ 必要書類、申請方法など詳しくは、兵庫県ホームページをご覧ください。

対象 次の要件をすべて満たすこと
◇食品衛生法の飲食店営業許可または喫茶店の営業許可を受けている飲食店(酒類を提供する店に限定していません。)
◇通常20時以降も営業している店舗で、営業時間を5時から20時まで(酒類の提供は11時から19時まで)に短縮した店舗



ゆとりある学校生活のためにご理解を

学校教育課 ☎443-9054

兵庫県教育委員会では、児童・生徒のゆとりある生活、心身のリフレッシュ、スポーツ障害などの防止、教職員が児童・生徒と向き合う時間の確保のため、「教職員の勤務時間適正化推進プラン」に基づき、県内全域で「ノー部活デー」や「教職員定時退勤日」を設定しています。市教育委員会でも、平日に週1日以上と休日に月2日以上以上の「ノー部活デー」や週1回以上の「教職員定時退勤日」の実施に取り組んでいます。

児童・生徒のゆとりある学校生活、実りある部活動の実現に向け、今後も取り組んでいきます。また、教職員が心身ともに健康で、児童・生徒と向き合う時間をしっかりと確保することで、教育活動をさらに充実させ、ワーク・ライフ・バランスのとれた充実した生活が送れるよう、勤務時間適正化

に向けた取り組みを一層進めます。ご理解とご協力をお願いいたします。

PCB廃棄物の処分期限が迫っています

高濃度PCB(ポリ塩化ビフェニル)を含む電気機器など(照明用安定器、変圧器など)の処分期限は3月31日(水)です。期限を過ぎると処分できなくなります。高濃度PCBを含む電気機器などは、昭和52年3月以前から使用している工場・店舗・事務所などの事業用建物や共同住宅で使用・保管されている可能性があります。これらの建物を所有している人は、高濃度PCBを含む電気機器などがなければ確認し、発見した場合は速やかに処分手続きを行ってください。

※ 一般家庭用照明器具に高濃度PCBは含まれていません。

※ PCBの処分方法、問い合わせ先など詳しくは、環境省ホームページをご覧ください。

たかさご偉人伝

高砂市ゆかりの人物を知る

剣豪武蔵の養子・小笠原家家老 宮本伊織

今回は、宮本武蔵の養子、宮本伊織を紹介いたします。伊織の出生は、武蔵と同様に諸説ありますが、現在の米田町に住んでいた武蔵の兄・田原甚兵衛久光の次男であったことが明らかになってきています。伊織は、子どものいなかっただけで武蔵の養子となり、才能を開花させていきます。武蔵のもとで学問と武芸を学んだ伊織は、15歳の時に武蔵の推薦で播州明石藩の藩主・小笠原忠政に仕えました。その後、実力が認められ、伊織は20歳という若さで藩内政治を統括する役職である家老となります。伊織はとても優秀な人物であったといえるでしょう。



宮本武蔵・伊織誕生の地碑



米田天神社

寛永9(1632)年に、豊前小倉藩(現在の北九州市)に身を移した後も、伊織は九州の天草地方で起きた島原の乱に侍大将として出陣するなど、功績を上げていき、筆頭家老となりました。その後、伊織の子孫は代々小倉藩の筆頭家老となり、藩政を支えました。

また、伊織は養父である武蔵の生い立ちや功績などの史料を後世に多く残しています。その一つに、北九州市の手向山に「小倉碑文」という石碑があります。武蔵が亡くなった後に伊織が建てたこの石碑には、武蔵の生い立ちや「厳流島の戦い」、「吉岡一門との戦い」などの記録が書かれています。武蔵の著書「五輪書」とともに「小倉碑文」は、武蔵のことを知るための貴重な資料となっています。米田町には、伊織の生家といわれる田原家屋敷跡や伊織が再建したといわれる米田天神社があります。ぜひ、伊織の育った地を散策してみてください。

あなたの困った解決します!

ミヤビ屋はどんな「困った」も即解決!

まずは相談

引越サポート

- 引越のお手伝い
- 家具や荷物の移動
- 荷物をまとめる

シロアリの駆除 塗装・防水工事

お掃除

- 部屋のお掃除
- キッチン・お風呂掃除
- お風呂のお掃除

様々な代行

- 運動会の場所取り
- スポーツの人数合わせ
- スリッパの洗濯
- 代理出席
- 限定品の購入

女性スタッフサポート

- 病院付き
- 買物お手伝い
- ハウスクリーニング

企業から出た 産業廃棄物の収集運搬をお任せ下さい!

お気軽にご相談ください

産業廃棄物収集運搬業 許可番号 第02806183279号

街のべんりな便利屋 **ミヤビ屋** ☎0120-34-3366 MIYABITEC CO.,LTD

日常的ちょっとした困り事から専門工務のことまで気軽に相談下さい。 相談・見積もり無料!!(ご相談下さい。)



新型コロナウイルス感染症拡大防止のため、延期または中止になる場合があります。

3月の相談

相談名	内容	とき	ところ	問合せ先
市民相談	市民の日常生活の諸問題に関する相談	月～金曜日 8時30分～12時、13時～17時	本庁舎2階 市民相談窓口 (⑤番)	市民活動推進課 ☎443-9002
法律相談	法的な解釈が必要な生活上の問題についての相談	3月5日(金)・15日(月)・25日(木) 13時～16時 ※ 当日8時30分～12時電話受付(定員8人)	本庁舎2階 市民相談窓口 (⑤番)	市民活動推進課 ☎443-9002
行政相談	国・県に対する要望、苦情などの相談	3月22日(月) 13時～15時	本庁舎2階 市民相談窓口 (⑤番)	市民活動推進課 ☎443-9002
行政書士相談	遺言書、契約書、許認可申請などの書き方や相続手続きなどの相談	3月10日(水) 13時～15時	本庁舎2階 市民相談窓口 (⑤番)	市民活動推進課 ☎443-9002
税務相談	税理士が税務の入り口をアドバイス	3月16日(火)・23日(火)・30日(火) 13時30分～16時30分 ※ 要予約	加古川税理士会館	近畿税理士会加古川支部 ☎421-1144
夜間納付相談	国民健康保険料、後期高齢者医療保険料の納付相談	3月11日(木)・25日(木) ～19時	本庁舎1階 国保医療課 (⑨番)	国保医療課 ☎443-9072
夜間納付相談	市県民税、固定資産税、軽自動車税の納付相談	3月11日(木)・25日(木) ～19時	本庁舎1階 納税課 (②番)	納税課 ☎443-9018
消費生活相談	消費生活に関する相談	月～金曜日 9時～12時、13時～16時	本庁舎3階 消費生活センター	消費生活センター ☎443-9078
多重債務相談	消費者金融やクレジットなどの多重債務に関する相談	月～金曜日 9時～12時、13時～16時	本庁舎3階 消費生活センター	消費生活センター ☎443-9078
青少年相談	非行、いじめ、虐待などの問題行動に関する相談	月～金曜日 9時～12時、13時～16時	西庁舎4階 青少年センター	青少年センター ☎443-6246
教育相談	不登校問題などに関する相談(小・中学生対象)	月～金曜日 9時～16時 ※ 面談(要予約)は13時～16時	教育センター	のびのび教室 ☎490-4001
人権相談	名誉、差別、私的制裁、嫌がらせ、いじめなど人権に関わる相談	3月15日(月)・25日(木) 13時～15時	15日(月) みのり会館 25日(木) 中央公民館	人権推進室 ☎443-9060
こころのサポート相談(精神障がい者相談)	県委嘱相談員による障がい者(児)の日常生活における相談	3月8日(月) 14時～16時	ユーアイ帆っとセンター	障がい・地域福祉課 ☎443-9027
生活支援相談	仕事や暮らしの困りごとに関する相談	月～金曜日 9時～12時、13時～17時	西庁舎1階 障がい・地域福祉課	生活支援相談窓口 ☎441-7782
認知症予防相談(あたまの健康チェック)	対話形式の記憶力チェック(市内在住の65歳以上の人)	3月23日(火) 10時～、11時～、13時～、14時～、15時～ ※ 各1人	ユーアイ帆っとセンター	地域包括支援センター ☎443-3723
女性のためのこころの相談	女性が抱えるさまざまな問題についての相談	月～金曜日 9時30分～12時、13時～17時 ※ 電話相談・面接相談(要予約)	西庁舎4階 相談室	男女共同参画センター ☎443-9134
女性のための法律相談	女性の弁護士による法律相談(事前にこころの相談を受けた人)	3月22日(月) 13時～16時 ※ 要予約(定員6人)	西庁舎4階 相談室	男女共同参画センター ☎443-9134
若者しごと相談	15～49歳の人の仕事探しに関する相談	3月9日(火)・23日(火) 13時～15時50分	生石研修センター	あかしサポステ ☎078-915-0677
専門栄養相談	管理栄養士による専門的な栄養相談	3月17日(水) 9時30分～11時30分 ※ 要予約	加古川健康福祉事務所	健康管理課 ☎422-0002
エイズ・肝炎ウイルス検査相談	無料、匿名で行う血液検査(一部有料)	3月3日(水)・10日(水) 9時10分～10時 ※ 要予約	加古川健康福祉事務所	健康管理課 ☎422-0002
こころのケア相談	精神科医師による個別相談	3月8日(月)・22日(月) 13時～14時 ※ 要予約(8日はアルコール関連相談あり)	加古川健康福祉事務所	地域保健課 ☎422-0003



3月の健診・相談

健診・相談名	内容	とき	ところ	問合せ先
ひだまりサロン	妊産婦、1歳未満の乳児と保護者を対象にした相談 テーマ「事故予防」	3月25日(木) 10時～11時30分 ※ 受付9時30分～	文化保健センター	保健センター ☎443-3936
プレママサロン(プレパパも参加可)	楽しくおしゃべり、仲間づくりができるサロン テーマ「やってみよう『赤ちゃんのおふろ』」(定員4組)	3月23日(火) 9時45分～11時30分 ※ 受付9時30分～(要予約)	文化保健センター	子育て包括支援センター ☎443-3950
乳児保健相談	対象者に個別通知しています。詳しくは、個別通知をご覧ください。		市内実施医療機関	保健センター ☎443-3936
10カ月児健診				
1歳6カ月児健診	対象者に個別通知しています。	3月5日(金)	文化保健センター	保健センター ☎443-3936
3歳児健診	対象者に個別通知しています。	3月12日(金)・19日(金)	文化保健センター	保健センター ☎443-3936



3月の救急医

内科・外科・小児科・耳鼻咽喉科

とき	科目	医院名・住所	電話番号
7日	内	山名クリニック 伊保崎南	☎448-1313
	内	平井内科クリニック 加古川市志方町上冨木	☎452-5811
	内	島内科クリニック 加古川市平岡町山之上	☎441-1557
	外	山名クリニック 伊保崎南	☎448-1313
	外	小田整形外科医院 加古川市加古川町河原	☎424-2514
	小	山名クリニック 伊保崎南	☎448-1313
	耳	永本医院 明石市明南町1丁目	☎078-928-3399
14日	内	秋山内科医院 未広町	☎444-0770
	内	友藤内科医院 加古川市加古川町平野	☎457-5550
	外	ササモト医院 伊保2丁目	☎447-0129
	外	大西メディカルクリニック 稲美町国岡2丁目	☎492-0935
	小	いとうこどもクリニック 加古川市平岡町山之上	☎454-7171
耳	ふせ耳鼻咽喉科 荒井町東本町	☎440-3060	
20日	内	矢野内科医院 米田町米田	☎432-7100
	内	岡内科クリニック 加古川市加古川町溝之口	☎454-7002
	内	こだま医院 加古川市尾上町今福	☎457-0333
	外	斉藤整形外科 荒井町中新町	☎442-2864
	外	沼田クリニック 稲美町加古	☎492-1330
	小	こだま医院 加古川市尾上町今福	☎457-0333
耳	金城耳鼻咽喉科クリニック 明石市二見町西二見駅前4丁目	☎078-943-3387	

歯科・眼科(日曜日・祝日・休日・年末年始)

科目	医院名・住所	電話番号
歯	加古川歯科保健センター 加古川市米田町船頭5-1	☎431-6060
眼	姫路市休日・夜間急病センター 姫路市西今宿3丁目7-21	☎079-298-0119

診療時間

【歯科】 9時～12時(受付11時30分まで)
13時～17時(受付16時まで)
【眼科】 9時～18時(受付8時30分～17時30分)
※ 受付時間内に来院してください。

とき	科目	医院名・住所	電話番号
21日	内	松本医院 伊保3丁目	☎447-0341
	内	森田医院 加古川市西神吉町岸	☎432-8556
	外	高砂西部病院 中筋1丁目	☎447-0100
	外	坂田整形外科リハビリテーション 加古川市平岡町中野	☎430-2780
	小	いなだ小児科 加古川市尾上町池田	☎421-2168
	耳	明石仁十病院 明石市魚住町清水	☎078-942-1921
28日	内	井上医院 加古川市西神吉町岸	☎433-3086
	内	山室診療所 加古川市野口町二屋	☎424-5255
	外	市民病院 荒井町紙町	☎442-3981
	外	笠井医院 加古川市志方町志方町	☎452-0549
	小	高砂西部病院 中筋1丁目	☎447-0100
耳	きひら耳鼻咽喉科 明石市大久保町ゆりのき通	☎078-935-8733	

診療時間

【内科・外科・小児科】 9時～18時
【耳鼻咽喉科】 ◇高砂市・加古川市・稲美町・播磨町 9時～18時
◇明石市 9時～17時
※ 変更される場合がありますので、事前に各医療機関までお問い合わせください。

内科・小児科(夜間)

科目	医院名・住所	電話番号
内小	加古川夜間急病センター 加古川市米田町船頭5-1	☎431-8051

診療時間

【内科】 21時～6時
【小児科】 21時～24時

※ 詳しくは、新聞・高砂市医師会ホームページをご覧ください。